

RELATÓRIO DE ATIVIDADES

AMBULATÓRIO MÉDICO DE
ESPECIALIDADE DE ITAPEVA

ANO BASE 2022

AME
AMBULATÓRIO MÉDICO DE ESPECIALIDADES
ITAPEVA



RELATÓRIO DE ATIVIDADES ANO BASE 2022

1. APRESENTAÇÃO

Esse relatório apresenta os resultados obtidos com a execução do Contrato de Gestão celebrado com a Secretaria de Estado de Saúde de São Paulo em 01 de março de 2020, referente ao exercício dos períodos compreendidos entre os meses de janeiro a dezembro de 2022, em conformidade com a Lei Complementar n.º 846, de 04 de junho de 1998 (atualizada até a Lei Complementar n.º 1.243, de 30 de maio de 2014).

O AME – Ambulatório Médico de Especialidades de Itapeva foi inaugurado em 16/08/2010, atualmente Gerenciado pela Organização Social de Saúde – OSS Irmandade da Santa Casa de Andradina. Tornou-se modelo do Governo do Estado de São Paulo, sendo referência para 15 (quinze) municípios que compõe a Rede Regional de Atenção à Saúde – RRAS 08 do DRS XVI de Sorocaba. Dispõe ainda, como compromisso principal, um atendimento de qualidade e resolutivo, participando assim, efetivamente no aprimoramento da saúde do nosso país.

MISSÃO

Prestar atendimento Médico/Ambulatorial aos nossos clientes, com dignidade e respeito, através da boa prática profissional em um ambiente humanizado, proporcionando qualidade e bem-estar.

VISÃO

Ser o melhor Ambulatório Médico de Especialidades do interior Paulista, reconhecido por oferecer prestação de serviço de assistência médica de excelência, através da capacitação permanente de sua Equipe e, principalmente, pela transparência e respeito ao compromisso com seus clientes até 2023.

VALORES

- Integridade;
- Qualidade;
- Confiabilidade;
- Trabalho em Equipe;
- Gostar do que faz.

RELATÓRIO DE ATIVIDADES ANO BASE 2022

ESPECIALIDADES ATENDIDAS

O AME com o objetivo de tornar-se a referência da Rede Regional de Atenção à Saúde – RRAS 08, no atendimento à população em especialidades médicas, exames diagnósticos e cirurgias ambulatoriais oferece os seguintes serviços e especialidades:

ESPECIALIDADES NÃO MÉDICAS

- Enfermagem
- Fisioterapia
- Fonoaudiologia
- Nutrição
- Psicologia

ESPECIALIDADES MÉDICAS

- Alergologia
- Cardiologia
- Cirurgia Geral
- Cirurgia Plástica
- Cirurgia Vascular
- Dermatologia
- Endocrinologia
- Endocrinologia Pediátrica
- Gastroclínica
- Ginecologia
- Infectologia
- Mastologia
- Nefrologia
- Neurologia
- Neurologia Pediátrica
- Obstetrícia - Pré-natal Alto Risco
- Oftalmologia
- Ortopedia
- Otorrinolaringologia
- Pneumologia
- Pneumologia Pediátrica
- Proctologia
- Reumatologia
- Urologia

CIRURGIAS AMBULATORIAIS

- Dermatologia
- Cirurgia Geral
- Oftalmologia
- Catarata
- Cirurgia Plástica
- Mastologia
- Proctologia
- Ginecologia
- Ortopedia

2. PRODUÇÃO ASSISTENCIAL

O Contrato de Gestão do AME Itapeva, prevê as metas do ambulatório em 90%, contemplando as áreas de produção: Consulta Médica (primeiras consultas da rede, interconsultas e consultas subsequentes), Atendimento Não Médico, Cirurgia Ambulatorial e Serviço de Apoio Diagnóstico e Terapêutico Externo (SADT Externo).

A tabela 1 apresenta o resumo da produção contratada e realizada no ano de 2022:

TABELA 1

Consultas Médicas	Total		
	Cont.	Real.	%
Primeiras Consultas Rede	33.324	27.929	-16,19
Interconsultas	2.280	4.860	113,16
Consultas Subseqüentes	37.740	32.481	-13,93
Total	73.344	65.270	-11,01

Consultas Não Médicas/Procedimentos Terapêuticos Não Médicos	Total		
	Cont.	Real.	%
Consultas Não Médicas	11.760	34.106	190,02
Procedimentos Terapêuticos (sessões)	5.040	2.135	-57,64
Total	16.800	36.241	115,72

Cirurgia Ambulatorial Maior (CMA)	Total		
	Cont.	Real.	%
Cirurgias ambulatoriais CMA	1.140	1.172	2,81
Total	1.140	1.172	2,81

Cirurgia Ambulatorial Menor (CMA)	Total		
	Cont.	Real.	%
Cirurgias ambulatoriais cma	3.480	3.798	9,14
Total	3.480	3.798	9,14

SADT - Externo	Total		
	Cont.	Real.	%
Total	7.152	6.690	-6,46

Exames de Alta Suspeição - Oncologia	Total		
	Cont.	Real.	%
Total	0	951	0

Projeto Especial 'Corujão da Saúde - Oftalmologia'	Total		
	Cont.	Real.	%
Total	300	685	128,33

Fonte: Banco de dados WEB/Gestão - SES SP



No período em análise, janeiro a dezembro de 2022, nas modalidades de Consultas Não Médicas e Cirurgia Ambulatorial Menor e Maior o volume realizado superou o volume contratado observa-se o aumento em 115,72%, 9,14% e 2,81% respectivamente.

A tabela 2 apresenta a produção efetiva de consultas médicas no AME Itapeva estratificada por especialidade e seu correspondente percentual em relação ao total produzido no ano de 2022. As especialidades de Oftalmologia, Endocrinologia e Otorrinolaringologia correspondem por 41,54% das consultas realizadas no período.

TABELA 2

Atividade Ambulatorial - Especialidades Médicas		
Especialidades Médicas	Quantidade de Consultas	Percentual por Especialidade
Alergia / Imunologia	1.295	1,98%
Anestesiologia	25	0,04%
Cardiologia	4.770	7,30%
Cirurgia Geral	580	0,88%
Cirurgia Plástica	976	1,49%
Cirurgia Vascular	2.528	3,87%
Dermatologia	2.139	3,27%
Endocrinologia	8.200	12,56%
Endocrinologia Infantil	709	1,08%
Gastroenterologia	3.940	6,03%
Ginecologia	123	0,18%
Infectologia	189	0,28%
Mastologia	1.683	2,57%
Nefrologia	1.816	2,78%
Neurologia	4.647	7,11%
Neurologia Infantil	668	1,02%
Obstetrícia	2.142	3,28%
Oftalmologia	12.710	19,47%
Otorrinolaringologia	6.210	9,51%
Ortopedia	5.536	8,48%
Pneumologia	1.033	1,58%
Pneumologia Infantil	262	0,40%
Proctologia	391	0,59%
Reumatologia	746	1,14%
Urologia	1.952	2,99%
Total	65.270	100,00%

Fonte: Banco de dados WEB/Gestão - SES SP

A tabela 3, apresenta o resultado da produção efetiva de consultas não médicas do AME Itapeva, estratificada por especialidade não médica e seu correspondente percentual em relação ao total produzido no ano de 2022.

TABELA 3

Atividade Ambulatorial - Especialidades Não Médicas		
Especialidades Não Médicas	Quantidade de Consultas	Percentual por Especialidade
Enfermeiro	29.042	85,15%
Farmacêutico	45	0,13%
Fisioterapeuta	474	1,38%
Fonoaudiólogo	1.171	3,43%
Nutricionista	1.543	4,52%
Psicólogo	1.831	5,36%
Total	34.106	100,00%

Fonte: Banco de dados WEB/Gestão - SES SP

Procedimentos Terapêuticos (Sessões)	Quantidade de Consultas	Percentual por Especialidade
Fisioterapeuta	2.135	100,00%
Total	2.135	100,00%

Fonte: Banco de dados WEB/Gestão - SES SP

Já a tabela 4, explicita o volume de cirurgias ambulatoriais realizadas pelo conjuntode especialidades contratadas para realização de cirurgia maior ou menor, estratificadas por especialidade, e seu correspondente percentual em relação ao total produzido no ano de 2022.

TABELA 4

Atividade Cirúrgica Ambulatorial - CMA Cirurgia Maior - cma cirurgia menor		
Especialidades Cirúrgicas	Total de Cirurgias Realizadas	Percentual por Especialidade
Cirurgia Cabeça e Pescoço	213	4,28%
Dermatologia	1.081	21,75%
Otorrinolaringologia	1.665	33,50%
Ortopedia	11	0,22%
Oftalmologia	1.173	23,60%
Urologia	152	3,05%
Mastologia	116	2,33%
Proctologia	237	4,76%
Outros	322	6,47%
Total	4.970	100,00%

Fonte: Banco de dados WEB/Gestão - SES SP

A produção assistencial, em suas diversas linhas de contratação, está demonstrada na tabela 1, através dos seguintes tópicos: **produção contratada, produção realizada e a variação percentual por área de produção.**

Em relação ao **Atendimento Não Médico**, as consultas de Enfermagem partiram da média de 2.500 atendimentos para a média de 3.100 ao mês. O aumento, deve-se à adequações de fluxos internos, que passaram priorizar pela real quantificação dos atendimentos realizados pelos profissionais de Enfermagem. Para a atividade de **Cirurgia Ambulatorial**, o AME apresentou uma produção maior ao preconizado em contrato.

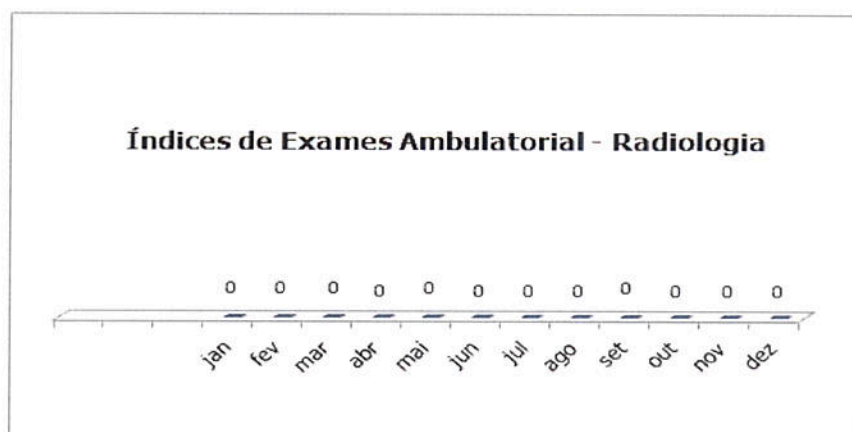
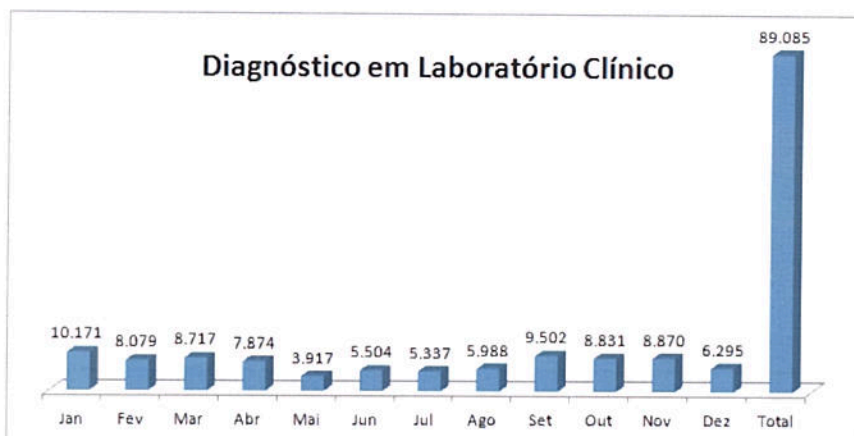
A atividade **SADT Externo** congrega os exames ofertados a pacientes externos ao Ambulatório, isso é, aqueles pacientes que foram encaminhados exclusivamente para realização de exames e/ou procedimentos terapêuticos por outros serviços de saúde. Destaca-se o volume produzido sendo maior que o contratado nos exames de Tomografia, que tiveram sua demanda aumentada viabilizando a possibilidade de maior oferta aos municípios.

Ademais, o AME Itapeva vêm adotando os seguintes procedimentos, visando assim minimizar a perda primária e o absenteísmo de consultas e exames:

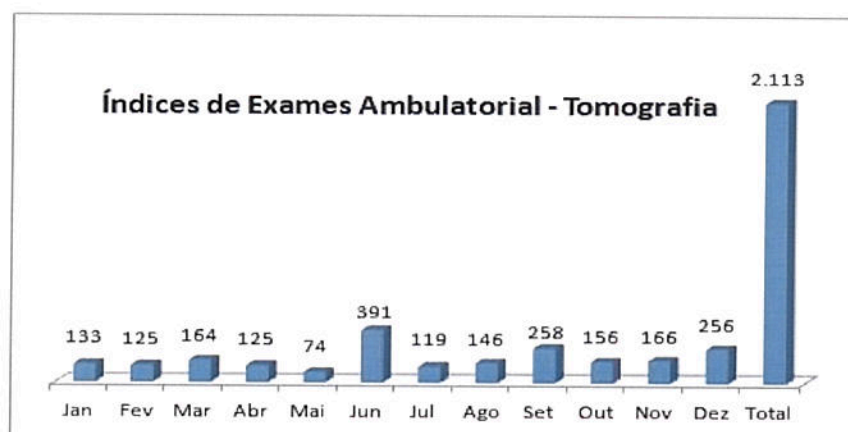
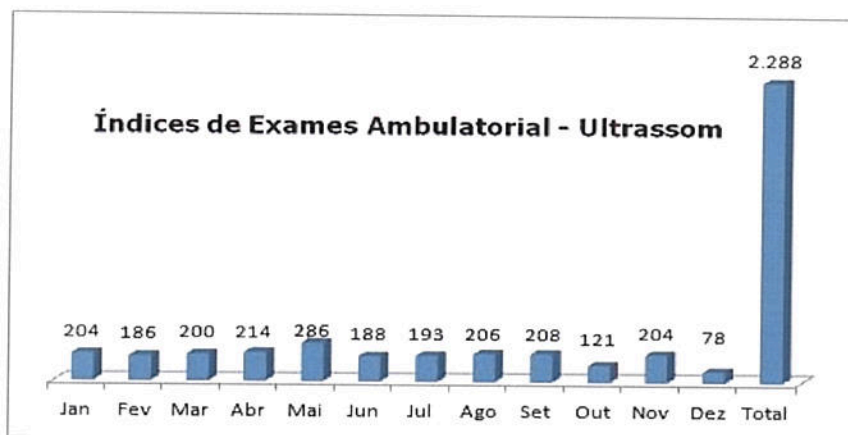
- Ligações realizadas pelo setor de Call Center que entram em contato com pelo menos um mês de antecedência avisando da data de consulta. Posteriormente é realizada a ligação de confirmação em até uma semana anterior à consulta e por fim, em caso de faltas, é realizado o contato de recall onde é verificada a motivação para a falta, bem como identificar os maiores impeditivos para o comparecimento dos pacientes;
- O envio mensal de planilhas constando as taxas de absenteísmo e perda primária aos municípios para controle interno e adequações a fim de que as taxas sejam reduzidas em conjunto com o DRS XVI.

INDICADORES DE SADT: Serviço de Apoio Diagnóstico Terapêutico

Os gráficos a seguir demonstram a produção executada dos exames realizados durante os atendimentos ambulatoriais, quais sejam: Exames Laboratoriais, Exames de Imagem de Ultrassom, Tomografia e exames de Radiologia.



R. Rau



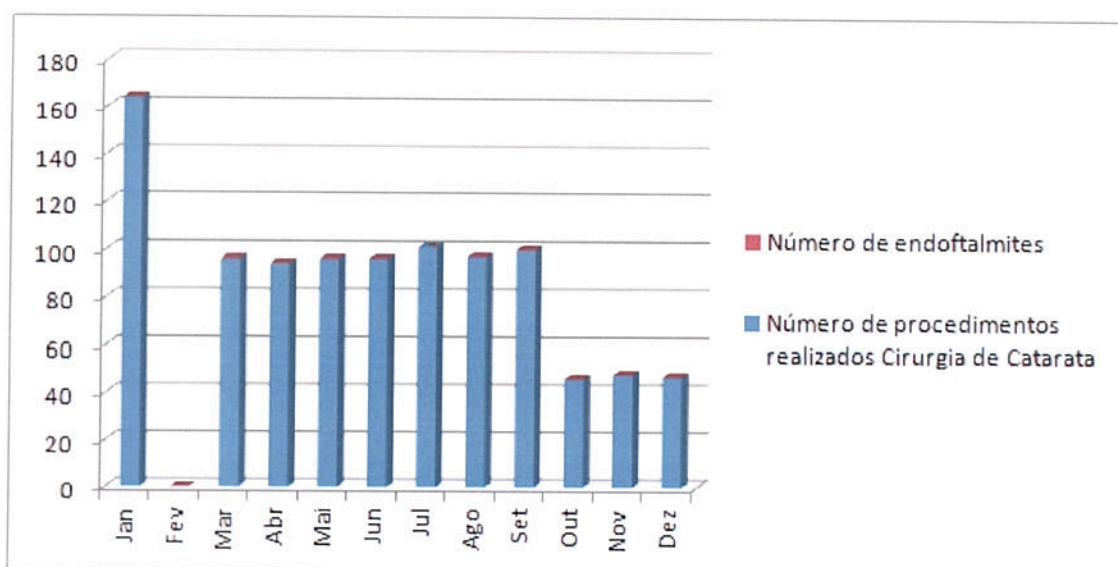
Através dos gráficos apresentados, é possível observar que a incidência de exames laboratoriais foi maior no mês de Janeiro com 10.171 exames realizados.

Ademais, cabe destacar que consta no contrato de gestão no ano de 2022 o contratado 80 exames de Raio – X externo mensal e 240 trimestral, o valor em questão não foi realizado pelo motivo do aparelho de Raio-X estar em estado de obsolescência sem previsão para a reposição do aparelho.

[Handwritten signature]

INDICADORES DE ENFERMAGEM

Os Gráficos a seguir apresentam os Indicadores de Enfermagem em referência às Taxas de Procedimentos Oftalmológicos Invasivos realizadas em nossa unidade, bem como a Taxa de letalidade associada à endoftalmites.



RELATORIO DE ATIVIDADES AMBULATORIO MÉDICO DE ESPECIALIDADES

REGULAÇÃO AMBULATORIAL

Visando prioritariamente a Regulação Assistencial, que consiste na articulação, planejamento e programação de encaminhamentos para finalidade de diagnóstico, com apoio e participação ativa do DRS XVI, foi instituída a Regulação Ambulatorial, onde é realizado um trabalho em conjunto com municípios e gestores para serem destinadas as referências de todosos casos que passaram a ser pendências diante dos cancelamentos de agendamentos ambulatoriais do AME Itapeva.

No setor de Regulação Ambulatorial é realizada uma triagem em toda demanda interna e são classificadas as urgências e prioridades conforme comorbidades. A cena atual em que estamos, foi evidenciada a necessidade de propor alternativas para que os casos sejam classificados a fim de manter o acompanhamento nas solicitações de exames e/ou consultas.

O AME Itapeva é a única referência da região para alguns exames, procedimentos e especialidades, tendo assim grande importância e participação na gestão de saúde da região. Mesmo tendo por um período os atendimentos cancelados, o objetivo da instituição é continuar prestando assistência aos municípios através da regulação interna e participação ativa na continuidade das atividades enquanto ambulatório clínico.

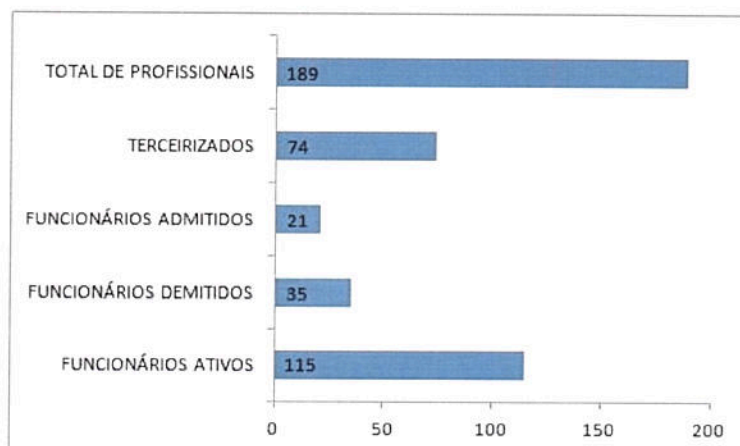


Handwritten signature: J. Savi

AC OES REALIZADAS AOS COLABORADORES E FORTALECIMENTO DA EQUIPE

O AME de Itapeva, promove a comemora o aos Aniversariantes do M s, Caf  com o Gestor e o Calend rio de Valoriza o Profissional visando proporcionar um ambiente agrad vel aos seus colaboradores. A ado o de comemora es, independentemente do seu formato, auxilia a aumentar o sentimento de valoriza o individual e integra o da equipe, visando ainda, atrav s de pequenas atitudes, estreitar a rela o emocional entre colaborador e a empresa.

EQUIPE AME ITAPEVA 2022

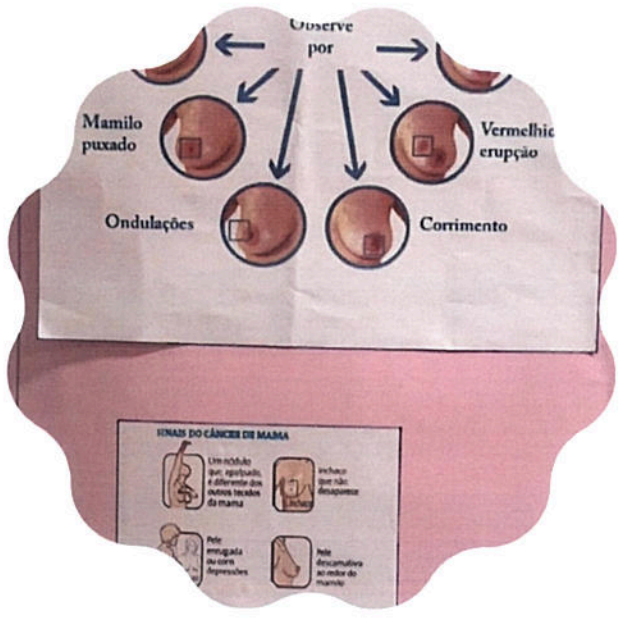


Ao longo do ano de 2022 foram desenvolvidas ações aos colaboradores do AME Itapeva para celebrar as datas comemorativas de suas profissões. Aniversariantes mensais, datas comemorativas.

Dia das Mães



Outubro Rosa



Diane

Novembro Azul



Caf  com Gestor




CONCLUSÃO

O Ambulatório Médico de Especialidades de Itapeva a cada ano vem preparando e capacitando seus colaboradores dia a dia para realizar uma boa gestão. Sendo que por meios de experiências, se tornarão aptos a exercer este diferencial na região do município de Itapeva.

É notório tal objetivo sendo alcançado através das ações da qualidade do atendimento prestado aos usuários, onde pelo resultado de pesquisa de satisfação feita pelo Estado de São Paulo, o AME Itapeva obteve notas acima de 90%, demonstrando assim a satisfação do usuário em seu atendimento e resolutividade recebidas.

A fim de, fortalecer o elo social e organizacional, o AME Itapeva através da transparência dos trabalhos realizados, mediante as atividades desenvolvidas durante o ano de 2022, destaca que o objetivo maior é prestar um serviço de qualidade para os usuários, proporcionando assim atendimentos de excelência, dignidade e respeito através de um ambiente humanizado e acolhedor.



Thaynara Caroline Xavier
Advogada - Departamento Jurídico
AME - ITAPEVA
OSS, Santa Casa de Andradina

VALIDAÇÃO

DATA

28/02/2023

ASSINATURA E CARIMBO DA ADMINISTRAÇÃO