

MINISTÉRIO DA SAÚDE
SECRETARIA DE SAÚDE INDÍGENA

PLANO DE TRABALHO

Distrito Sanitário Especial Indígena Litoral Sul

2023

1.OBJETO

Estabelecer as ações complementares de atenção à saúde e saneamento ambiental aos povos indígenas a serem desenvolvidas no Distrito Sanitário Especial Indígena Litoral Sul, através de apoio técnico operacional e da gestão estratégica de indicadores de desempenho, em consonância com a Política Nacional de Atenção à Saúde dos Povos Indígenas - PNASPI e as especificidades socioculturais dos povos indígenas, no âmbito do Subsistema de Atenção à Saúde Indígena – SasiSUS, observando as seguintes diretrizes:

1. Atenção integral à saúde da mulher indígena, com ênfase no diagnóstico, na prevenção e no tratamento do câncer de colo de útero e de mama em mulheres em idade fértil, bem como na atenção ao pré-natal e prevenção do óbito materno;
2. Atenção integral à saúde da criança e do adolescente indígenas, com ênfase nas ações dos programas de imunização, conforme calendário vacinal indígena aprovado pelo Ministério da Saúde, crescimento e desenvolvimento, vigilância alimentar e nutricional e das doenças prevalentes na infância, com vistas à redução da morbidade e mortalidade infantil;
3. Atenção psicossocial e abordagem dos determinantes sociais e ambientais dos povos indígenas, com enfoque na promoção da saúde mental e na qualidade de vida para a redução do uso prejudicial do álcool, prevenção do suicídio e outras violências sociais;
4. Atenção integral à saúde bucal indígena, por meio da execução de ações coletivas e individuais e em consonância com a Política Nacional de Atenção à Saúde Bucal; e Vigilância à saúde indígena;
5. Apoio ao funcionamento das Casas de Saúde Indígena (CASAI), com mecanismos de garantia da atenção integral à saúde dos indígenas referenciados pelas unidades do SasiSUS para atendimento no âmbito do SUS junto aos Estados e Municípios;
6. Desenvolvimento de estratégias para a promoção do uso racional de medicamentos no SasiSUS;
7. Apoio às ações de saneamento e edificações de saúde indígena, visando garantir condições sanitárias adequadas para prevenção de doenças evitáveis e o desenvolvimento sustentável dos povos indígenas, por meio da implementação de infraestruturas de abastecimento de água, esgotamento sanitário e estabelecimentos de saúde, além do acompanhamento dos programas de monitoramento da qualidade da água e da gestão de resíduos sólidos nas aldeias;
8. Apoio ao fortalecimento do controle social na saúde indígena;
9. Apoiar o processo de educação permanente para os trabalhadores do SasiSUS ;
10. Apoio ao desenvolvimento e valorização das práticas e saberes tradicionais relacionados à saúde e sustentabilidade dos povos indígenas;

2.JUSTIFICATIVA

O Ministério da Saúde, por meio da Secretaria de Saúde Indígena – SESAI, conforme o Decreto nº 11.358 de 01 Janeiro de 2023, tem, entre suas finalidades, coordenar o processo de gestão do SasiSUS, direcionado a promoção, a proteção e a recuperação da saúde dos povos indígenas; com o objetivo de promover a estruturação dos serviços e ações de atenção básica a saúde dessas comunidades no âmbito das terras indígenas; visando realizar uma assistência específica e diferenciada, a partir das percepções e práticas tradicionais de saúde dos povos indígenas.

A atenção integral à saúde indígena é composta por um conjunto de ações para a implementação da Atenção Primária à Saúde nos territórios indígenas. Estas ações visam promover a proteção, a promoção e a recuperação da saúde desses povos de maneira participativa e diferenciada, respeitando-se as especificidades epidemiológicas e socioculturais dos povos indígenas, articulando saberes no âmbito da atenção e atuando especialmente nos determinantes de saúde relacionados às questões ambientais e socioculturais. Em outro aspecto, a atenção integral também engloba ações de articulação com os serviços de média e alta complexidade de modo a atender integralmente as necessidades de saúde dos povos indígenas, assim como o apoio para o acesso desses povos à referida rede de serviços.

Dentre os maiores desafios enfrentados pela SESAI, destaca-se a logística para garantir o abastecimento de insumos e acesso às aldeias de difícil acesso, a rotatividade dos profissionais, a ausência de estrutura física adequada em alguns DSEI/aldeias, dificuldades nas pactuações com os demais entes federados (estados e municípios). O preparo adequado dos profissionais para atuar em contextos interculturais também se apresenta como condição imprescindível para o aprimoramento do SasiSUS.

Embora a mortalidade infantil e as doenças infectocontagiosas ainda se apresentem como as principais causas de mortalidade, principalmente entre as crianças, o acréscimo da ocorrência de agravos não transmissíveis como diabetes, hipertensão e obesidade, não são mais um panorama distante das comunidades. Destaca-se entre as causas de mortalidade o suicídio, que tem se apresentado como um dos maiores desafios a serem enfrentados na saúde indígena e na integração entre o modelo biomédico e os cuidados tradicionais.

Atualmente, a SESAI vem buscando aprimorar processos de planejamento estratégico, organização institucional, articulação intersetorial, estruturação da rede de serviços, saneamento ambiental, vigilância e promoção à saúde para a melhoria da qualidade de vida e desenvolvimento sustentável dos povos indígenas.

No que tange ao objeto deste certame, as ações complementares de saúde a serem prestadas pelas entidades selecionadas junto ao SasiSUS serão efetivadas por meio da (i) Contratação de profissionais para as Equipes Multidisciplinares de Saúde Indígena (EMSI), para as equipes das Casas de Saúde Indígena (CASAI), para as equipes técnicas das DIASI/DSEI, e para as equipes técnicas de Edificações e Saneamento Ambiental do SESANI/DSEI; (ii) Apoio à Educação Permanente para trabalhadores e conselheiros;

(iii) Apoio ao Controle Social; (iv) Apoio à elaboração e implantação de Práticas Integrativas de Saúde voltadas à valorização de práticas e saberes tradicionais; (v) Apoio às atividades de supervisão e organização dos processos de trabalho em área (DIASI, SESANI e CONDISI); (vi) Apoio à manutenção e permanência das Equipes Multidisciplinares de Saúde Indígena, Edificações e Saneamento Ambiental (Auxílio permanência em área) e (vii) Apoio à Gestão Administrativa; separados em 07 eixos, conforme exemplificado a seguir.

Assim, a entidade beneficente selecionada será responsável, em caráter complementar, no desenvolvimento das ações de vigilância e assistência à saúde aos povos indígenas, em parceria com o Ministério da Saúde, por meio da Secretaria Especial de Saúde Indígena, visando resguardar o direito fundamental à saúde, a garantia da continuidade das ações básicas de saúde, o fortalecimento do SASISUS e a melhoria dos processos de trabalho para aprimorar o atendimento diferenciado à população indígena, considerando as complexidades culturais e epidemiológicas, a organização territorial e social, bem como as práticas tradicionais e medicinais alternativas a medicina ocidental.

3. DIAGNÓSTICO SITUACIONAL

Demografia Quadro 1. População indígena do DSEI Litoral Sul, por município e UF e número de aldeias.

POLO BASE	ALDEIA	POPULAÇÃO
ANGRA DOS REIS	ARANDU MIRIM	6
ANGRA DOS REIS	GUYRAITAPÚ	29
ANGRA DOS REIS	IRIRI	38
ANGRA DOS REIS	ITAXI MIRIM	170
ANGRA DOS REIS	JHAPE	24
ANGRA DOS REIS	SAPUKAI	358
ANGRA DOS REIS	SÃO JOSÉ	87
BAURU	EKERUÁ	166
BAURU	ICATÚ	145
ITAPORANGA	KARUGWÁ	78
BAURU	KOPENOTY	261
BAURU	NIMUENDAJÚ	103
ITAPORANGA	PYAU	23
ITAPORANGA	TEKOÁ PORÃ	50
ITAPORANGA	TXONDAROS	34
ITAPORANGA	NHANDERU PORÃ	16
BAURU	TEREGUA	108
BAURU	VANUIRE	238
GUARAPUAVA	ALTO PINHAL	77
GUARAPUAVA	BOA VISTA	80
GUARAPUAVA	CAMPINA	881
GUARAPUAVA	CAMPO DO DIA	349

GUARAPUAVA	ENCRUZILHADA	340
GUARAPUAVA	FAXINAL	718
GUARAPUAVA	IVAI - PR	1853
GUARAPUAVA	JACUTINGA	26
GUARAPUAVA	KO"EJU	78
GUARAPUAVA	LEBRE	258
GUARAPUAVA	MARRECAS	452
GUARAPUAVA	MATO BRANCO	97
GUARAPUAVA	PAIOL QUEIMADO	126
GUARAPUAVA	PALMAS	846
GUARAPUAVA	PALMEIRINHA	617
GUARAPUAVA	PASSO LISO	664
GUARAPUAVA	PINHAL - PR	373
GUARAPUAVA	RIO DA AREIA	119
GUARAPUAVA	SEDE - RIO DAS COBRAS	996
GUARAPUAVA	TAQUARA	195
GUARAPUAVA	TREVO	791
GUARAPUAVA	VILA NOVA - PALMAS	22
GUARAPUAVA	VILA NOVA - RC	189
GUARAPUAVA	ÁGUA SANTA	81
GUAÍRA	TEKOHA GUARANÍ	154
GUAÍRA	TEKOHA JEHY	309
GUAÍRA	TEKOHA KARUMBEÍ	49
GUAÍRA	TEKOHA MARANGATÚ	372
GUAÍRA	TEKOHA MIRÍ	65
GUAÍRA	TEKOHA NHAMBOETE	49
GUAÍRA	TEKOHA POHÃ RENDA	105
GUAÍRA	TEKOHA TAJY POTY	75
GUAÍRA	TEKOHA Y"HOVY	316
GUAÍRA	TEKOHA YVY	157
GUAÍRA	TEKOHA YVYRATY PORÃ	144
GUAÍRA	TEKOHÁ ARAGUAJY	242
GUAÍRA	TEKOHÁ PORÃ	230
GUAÍRA	TEKOHÁ TATURI	79
LONDRINA	APUCARANINHA	1245
LONDRINA	APUCARANINHA - BARREIRO	99
LONDRINA	BARÃO DE ANTONINA	378
LONDRINA	CEDRO	99
LONDRINA	LARANJINHA	211
LONDRINA	MOCÓCA	127
LONDRINA	PINHALZINHO - PR	146
LONDRINA	POSTO VELHO	63
LONDRINA	QUEIMADAS	825

LONDRINA	SERRINHA	13
LONDRINA	SÃO JERÔNIMO	619
LONDRINA	ÁGUA BRANCA	584
MIRACATU	AMBA PORÃ	63
MIRACATU	DJAIKOA-TY	35
MIRACATU	GUAVIRA-TY (SUBAUMA)	57
MIRACATU	GUYRA PEPO	130
MIRACATU	ITAPUÃ - ICAPARA I (ITAGUÁ)	40
MIRACATU	ITAPUÃ - ICAPARA II (JURÉIA)	47
MIRACATU	JEJI-TY	75
MIRACATU	TAKUATY	25
MIRACATU	URU ITY	20
MONGAGUÁ	AGUAPEÚ	109
MONGAGUÁ	ALDEINHA	50
MONGAGUÁ	CERRO CORÁ	68
MONGAGUÁ	ITAÓCA GUARANI	62
MONGAGUÁ	ITAÓCA TUPI	84
MONGAGUÁ	PARANAPUÃ	46
MONGAGUÁ	RIO BRANCO	68
MONGAGUÁ	TANGARÁ	28
MONGAGUÁ	TEKOA MIRÍ	74
PARANAGUÁ	ARAÇA-Í	91
PARANAGUÁ	CERCO GRANDE	28
PARANAGUÁ	DEUSES DA MONTANHA	42
PARANAGUÁ	GUAVIRATY	47
PARANAGUÁ	ILHA DA COTINGA	53
PARANAGUÁ	KUARAY-HAXA	15
PARANAGUÁ	SAMBAQUI	6
PERUÍBE	BANANAL	35
PERUÍBE	CAPOEIRÃO	34
PERUÍBE	MARAMBÁ	4
PERUÍBE	NHAMANDU MIRIM	58
PERUÍBE	PARAÍSO	14
PERUÍBE	PIAÇAGUERA-	76
PERUÍBE	PORUNGAWA	30
PERUÍBE	RIO DO AZEITE	22
PERUÍBE	TABAÇU YPY	45
PERUÍBE	TANIGUÁ	18
PERUÍBE	TAPIREMA	24
PERUÍBE	TEKOA GWARDJÁ	12
PERUÍBE	TEKOA KWARAY	44
PERUÍBE	TEKOA PORÃ	26
PERUÍBE	TENGWAETE	18

REGISTRO	ARAÇA-MIRIM	58
REGISTRO	ITAPU-MIRIM	30
REGISTRO	PAKURI-TY (SANTA CRUZ)	42
REGISTRO	PEGUAO-TY	61
REGISTRO	PINDO-TY	80
REGISTRO	TAKUARI	93
REGISTRO	TAKUARI-TY (JAKAREY)	91
REGISTRO	TAPYI (RIO BRANQUINHO)	26
REGISTRO	MAENDUA-PORA	13
RIO SILVEIRA	RIBEIRÃO SILVEIRA	519
SANTA HELENA	ARA PORÃ	41
SANTA HELENA	ATY MIRIM	168
SANTA HELENA	MOKOI JEOGUA	40
SANTA HELENA	OCOY	718
SANTA HELENA	TAPE JERE	23
SANTA HELENA	TEKOHA ITAMARA	190
SANTA HELENA	TEKOHA PYAHU	60
SANTA HELENA	TEKOHA VY'A RENDA POTY	123
SANTA HELENA	TEKOHÁ AÑETETE	300
SANTA HELENA	YVA RENDA	44
UBATUBA	BOA VISTA	175
UBATUBA	RENASCER	63
UBATUBA	RIO BONITO	45
UBATUBA	AKARAY	11

3.1. Estabelecimentos de saúde indígena

Quadro 2. Número de estabelecimentos de saúde indígena por subtipo, no DSEI LitoralSul.

ITEM	SUBTIPO DE ESTABELECIMENTO	QUANTIDADE
1	CASAI	2 ¹
2	UBSI TIPO I	26
3	UBSI TIPO II	9
4	UBSI TIPO III	13
5	POLO BASE TIPO I-SEDE	1
6	POLO BASE TIPO II-SEDE	13
7	SEDE DO DSEI	1

¹ Inclui a CASAI SP, que passará definitivamente à gestão direta da SESAI/ Núcleo Central.

Fonte: Plano Distrital de Saúde Indígena do DSEI Litoral Sul 2020-2023

3.2. Infraestrutura de saneamento

Quadro 3. Número e percentual de aldeias com estrutura de saneamento por tipo, no DSEI Litoral Sul 2022.

Item	Categoria	Número de Aldeias	Percentual de Aldeias
1	Quantidade de aldeias com infraestrutura de abastecimento de água	125	94,7%
2	Quantidade de aldeias com fornecimento de água realizado pela empresa de saneamento do município sede da aldeia	06	4,5%
3	Quantidade de aldeias com banheiros (em funcionamento)	129	97,7%
4	Quantidade de aldeias com coleta de resíduos domésticos realizado pela empresa de saneamento do município sede da aldeia ou por empresa contratada pelo DSEI	98	74,2%

Fonte: SESANI DSEI Litoral Sul .

3.3. Meios de transporte

Tabela 4. Caracterização do acesso às aldeias por tipo de transporte no DSEI Litoral Sul, 2022.

Meios de Acesso às aldeias indígenas	Número de aldeias	Percentual de aldeias
Fluvial	4	3%
Terrestre	125	94,7%
Fluvial/Terrestre	3	2,3%
Aéreo	0	0%

Fonte: SESANI DSEI Litoral Sul .

Tabela. Número de equipamentos de transporte por tipo, DSEI Litoral Sul, 2023.

Item	Tipo	Quantidade	Local/Situação
1	Barco	1	Ativo
2	Motor de popa 15 Hp	1	Ativo
3	Motor de popa 50 Hp	1	Paranaguá
4	Motor de popa 115Hp	1	Paraty
5	Picape/Camionete	16	Ativas
6	Su	10	Ativas
7	Van	1	Ativas
8	Carro de passeio	2	Ativos
9	Carretinha com gerador para odontomóvel	2	Ativos
10	Utilitário/Ambulância	1	Ativa
11	Caminhão	2	Ativos

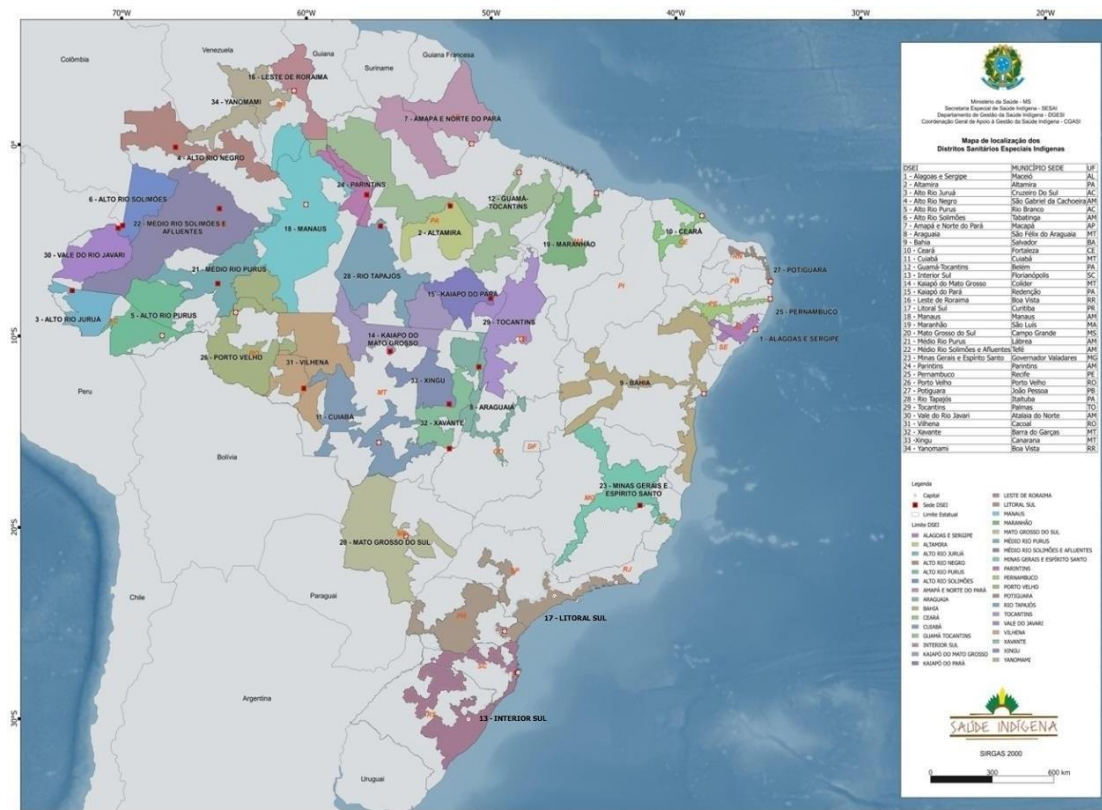
Fonte: Departamento Selog Dsei Litoral Sul.

O Distrito Sanitário Especial Saúde Indígena Litoral Sul tem atualmente a população de 23.754 indígenas, em 132 aldeias, dispersas em terras indígenas, com abrangência de 55 municípios no atendimento de referência interfederativo, nos estados de Paraná, São Paulo, Rio de Janeiro, com acesso que utiliza os modais terrestre e fluvial, totalizando uma extensão territorial de 170.273 km². O DSEI Litoral Sul possui, ainda, 14 polos base e 48 Unidades Básicas de Saúde Indígena, nos quais as Equipes Multidisciplinares de Saúde Indígena – EMSI serão distribuídas, para que se tenha 100% de cobertura assistencial da população do distrito.

Conhecer o território implica em um processo de reconhecimento e apropriação do espaço local e das relações da população da área de abrangência com as equipes de saúde, levando em consideração dados como perfil demográfico e epidemiológico da população, contexto histórico e cultural, lideranças locais e outros aspectos considerados relevantes para intervenção do processo saúde-doença.

Na organização da atenção básica, um aspecto fundamental é o conhecimento do território, que não pode ser compreendido apenas como um espaço geográfico, delimitado para constituir a área de atuação dos serviços. Ao contrário, deve ser reconhecido como “Espaço Social” onde, ao longo da história, a sociedade foi se constituindo e, por meio do processo social de produção, dividindo-se em classes diferenciadas com acessos também diferenciados aos serviços de saúde.

FIGURA 01. CARACTERIZAÇÃO GEOGRÁFICA (MAPA DA REGIÃO)



Fonte: ANA- Agência Nacional de Água - Bacia Hidrográfica 2012; IBGE - Instituto Brasileiro de Geografia e Estatística - Divisão dos Estados, Cidades e Hidrografia - 2017 e Limite Municipal; FUNAI - Fundação Nacional do Índio - 2019; SESAI/MS - Secretaria Especial de Saúde Indígena - Base Territorial da Saúde Indígena - 2019

FIGURA 02. ORGANOGRAMA DO DSEI



4. MODELO DE ORGANIZAÇÃO DOS SERVIÇOS DE ATENÇÃO À SAÚDE INDÍGENA

A Política Nacional de Atenção à Saúde dos Povos Indígenas (PNASPI) destaca que o modelo de organização de serviços deve ser orientado para um espaço etnocultural dinâmico, geográfico, populacional e administrativo bem delimitado, que contempla um conjunto de atividades técnicas, visando medidas racionalizadas e qualificadas de atenção à saúde, promovendo a reordenação da rede de saúde e das práticas sanitárias e desenvolvendo atividades administrativo-gerenciais necessárias à prestação da assistência, com controle social.

Nesse sentido, cada distrito possui uma rede de serviços de atenção básica de saúde dentro das áreas indígenas, integrada e hierarquizada com complexidade crescente e articulada com a rede do Sistema Único de Saúde.

CAPACIDADE TÉCNICA E OPERACIONAL

A Santa Casa de Andradina, foi fundada em 10 de Maio de 1940, porém, somente em 02 de Janeiro de 1945, na sede social do Andradina Clube, foi fundada a Irmandade Santa Casa de Andradina, com a aprovação de seus estatutos e eleição a Irmandade Santa Casa de Andradina, com a primeira diretoria, que teve como seu Provedor o Senhor " Evandro Brembatti Calvoso ". Com um espaço físico de 19.200 m², uma área construída de 9.210 m² em dois pavimentos, nossa Instituição possui 128 (cento e vinte e oito) leitos para internações, sendo 95 leitos destinados para o SUS. Possui também, Unidade de Terapia Intensiva Tipo II , com 10 (dez) leitos, um Centro Cirúrgico com 06 (seis) salas de cirurgias, que possibilita a realização de aproximadamente 300 (trezentas) cirurgia por mês, Centro Obstétrico, realizando aproximadamente 80 (oitenta) partos/mês, Ambulatório Médico, atendendo 1.400 (um mil e quatrocentos) pacientes/mês, Serviço de Diagnóstico por Imagem

realizando em média 1.700 (um mil e setecentos) exames/mês, Laboratório de Análises Clínicas com a realização de 18.000 (dezoito mil) exames mensais e Serviço de Internação, que atende em média 750 (setecentos e cinquenta) pacientes/mês, tendo um total de 463 (quatrocentos e sessenta e três) funcionários , sendo :

FUNÇÃO	QUANTIDADE
ADVOGADO	1
AJUDANTE MANUTENÇÃO	1
GERENTE ADMINISTRATIVO	1
ASSESSOR DE IMPRENSA	2
ASSISTENTE ADMINISTRATIVO	2
ASSISTENTE PESSOAL	1
ASSISTENTE FINANCEIRO	2
ASSISTENTE SOCIAL	3
AUXILIAR DE SERVIÇOS GERAIS	1
AUXILIAR ADMINISTRATIVO	25
AUXILIAR DE CONTAS A RECEBER	1
AUXILIAR DE COZINHA	1
AUXILIAR DE ENFERMAGEM	48
AUXILIAR DE ESCRITORIO	2
AUXILIAR DE FARMACIA	14
AUXILIAR DE LABORATORIO	3
AUXILIAR DE PEDREIRO	1
AUXILIAR DE PESSOAL	2
AUXILIAR DE SERVIÇOS GERAIS	5
AUXILIAR FINANCEIRO	2
BIOMEDICO	2
CAIXA	1
CAMAREIRA	2
CHEFE DE CONTROLADORIA	1
COORDENADOR ADMINISTRATIVO	5
COORDENADOR ATENDIMENTO	1
COORDENADOR FINANCEIRO	1
COPEIRA	17
COZINHEIRA	4
EDUCADOR INFANTIL	1
ENCARREGADO LAVANDERIA	1
ENFERMEIRO	37
ENG.SEG. TRABALHO	1
FARMACEUTICO	3
FATURISTA	4
FAXINEIRA	43
FISIOTERAPETUA	10
GERENTE ENFERMAGEM	2
GERENTE DE FATURAMENTO	1
GERENTE FINACEIRO	1

GERENTE TECNICA	1
GERENTE DE TEC. INFORMAÇÃO	1
GUARDA	15
LAVADEIRO A MAQUINA	8
MEDICO TUTORIAL	1
NUTRICIONISTA	3
OFICIAL DE MANUTENÇÃO	2
PASSADEIRA A MAQUINA	1
PEDREIRO	1
PINTOR	1
PSICOLOGO	1
RECEPCIONISTA	17
SUPERINTENDENTE ADMINISTRATIVO	1
SUPERVISORA DE HOTELARIA	1
TECNICO DE ENFERMAGEM	121
TECNICO DE GESSO	1
TECNICO INFORMATICA	1
TECNICO LABORATORIO	13
TECNICO RADIOLOGIA	11
TELEFONISTA	6

Possuindo veículos :

- Fiet uno milie/prata - placa: edo0321 (ano 2008/2009);
- Toiota corolla/preto - placa: esp7571 (2018/2019);
- Fiet dobro cargo/branca - placa: evf1942 (2012/2013);

Equipamentos cadastrados no CNES :

Equipamento	Existente	Em uso	SUS
EQUIPAMENTOS DE DIAGNOSTICO POR IMAGEM			
Raio X de 100 a 500 mA	6	4	SIM
Ressonancia Magnetica	1	1	SIM
Tomógrafo Computadorizado	1	1	SIM
Ultrassom Convencional	2	2	SIM
Ultrassom Doppler Colorido	2	2	SIM
Ultrassom Ecografo	2	2	SIM
EQUIPAMENTOS DE INFRA-ESTRUTURA			
Grupo Gerador	1	1	SIM
EQUIPAMENTOS PARA MANUTENCAO DA VIDA			
Berço Aquecido	5	5	SIM
Bomba de Infusao	35	34	SIM
Desfibrilador	9	9	SIM
Equipamento de Fototerapia	4	4	SIM
Incubadora	3	2	SIM
Monitor de ECG	26	21	SIM
Reanimador Pulmonar/AMBU	32	22	SIM
Respirador/Ventilador	19	17	SIM

EQUIPAMENTOS POR METODOS GRAFICOS			
Eletrocardiografo	6	3	SIM
EQUIPAMENTOS POR METODOS OPTICOS			
Microscopio Cirurgico	1	1	SIM

Os recursos tecnológicos tangíveis são compostos por 141 máquinas desktop e 4 máquinas servidores.

A Organização Social de Saúde Santa Casa de Andradina traz diversas inovações no que se refere a atividade de gestão em saúde. O modelo, propõe como visão de futuro: “Consolidar, um modelo de gestão inovador, trazendo excelência na prestação de serviços de saúde. Utilizar sistemas e processos de trabalho, orientados para a permanente otimização dos recursos disponíveis; Manter um elevado padrão de qualidade dos serviços, adequando-se sempre às necessidades dos cidadãos-usuários; Facilitar o acesso do cidadão-usuário aos serviços de saúde.

Colegiado Gestor – É um importante dispositivo de democratização e proporciona a construção coletiva. Objetiva a participação dos trabalhadores na tomada de decisão, possibilita a construção de um ambiente organizacional que estimula os colaboradores a agirem tecnicamente como facilitadores na criação de escolhas de ações inovadoras, com função deliberativa, busca a melhoria na qualidade do serviço prestado de maneira equânime. Portanto, o Colegiado Gestor possibilita a presença e a interação dos colaboradores nas decisões estabelecidas pela gestão, amplia a comunicação entre equipe, gestores e usuários e assim aumenta a qualidade do serviço de saúde.

Conselho Diretor-Estabelecendo tarefas e cobrança de responsabilidade. Composto pelo Conselho Gestor e os Gerentes de Recursos Humanos, Financeiro e de Enfermagem.

Conselho de Gestão Clínica: Estabelecendo conhecimento e responsabilidade sobre os processos de trabalho; procedendo a integração das dimensões ou perspectivas médico-assistenciais e administrativo•financeiras; contribuindo para efetivar um sistema de padronização dos problemas de saúde dos pacientes, associando-se os recursos que devem ser usados nesta atenção. Coordenado pelo Diretoria de Processos Médicos; Reunião Semanal.

Modelo Assistencial

A ideia central é optar por um modelo assistencial que tenha foco a integralidade da atenção, a partir de pontos complementares:

Cliente em foco: atendimento integral humanizado e de qualidade. Profissional em foco: pensando em quem faz.

Modelo de Gestão: responsabilidade e otimização dos recursos. Sistema de Saúde em foco: regulação e efetiva inserção no sistema, na busca da equidade.

A necessidade do destaque para estes pontos como linhas do cuidado, reconhece-se que não é possível pensar na qualidade do atendimento sem pensar nas condições de trabalho como também

nos mecanismos de gestão, acompanhado ainda pela inserção das unidades em um sistema que possua regulação. Neste sentido, a integralidade reflete um conjunto integrado de cuidados, envolvendo uma quantidade de atos, procedimentos, fluxos, rotinas e saberes realizados por diferentes profissionais. Nesta óptica, a partir do funcionamento das unidades.

Os profissionais médicos são contratados para desempenhar rotinas de atendimento ambulatorial em atenção primária. O quadro de enfermagem (Enfermeiros e técnicos) terão comparecimento diário na unidade de segunda-feira a sexta-feira. Desta forma, procura-se colocar em prática arranjos institucionais, modos de atuação no cotidiano que vem buscando uma atuação mais solidária e articulada, com maior número de profissionais envolvidos no cuidado, assumidos em forma de equipe.

Esta forma de trabalho, que busca a responsabilidade e criação de vínculo entre os profissionais da assistência e os pacientes, com certeza, poderemos mostrar, futuramente, resultados da melhoria da qualidade da assistência.

Soma-se a gestão, através do colegiado por serviços que busca a lógica das unidades de produção, procurando interligar as questões da assistência e gerenciamento sob o prisma dos resultados, conforme o contrato de gestão. Logo, cada unidade de produção, apresenta-se com uma coordenação, com um ou mais gerentes.

Sistema de Informações

A ideia central para desenvolver o Sistema de Informação confiável em parceria com o município, utilizando ferramentas de desenvolvimento disponíveis no mercado, e também desenvolver os sistemas básicos com equipe do hospital, por entender a íntima relação entre informação e a gestão.

Com uma perspectiva segura de obter Prontuário Eletrônico, o Sistema Paciente, que mantém o cadastro e o fluxo de todos os pacientes do HOSPITAL, totalmente desenvolvido com atual, obedecendo rigorosos padrões de segurança e confiabilidade.

Assistência por protocolos

O contexto das políticas de contenção de custos e de avaliação da assistência conduziu para definir enfoques disciplinares relacionados entre si: Sistema de Custos, Padronização Diagnóstica e Terapêutica (protocolos) e Avaliação Tecnológica.

O contexto das políticas de contenção de custos e de avaliação da assistência conduziu para definir enfoques disciplinares relacionados entre si: Sistema de Custos, Padronização Diagnóstica e Terapêutica (protocolos) e Avaliação Tecnológica.

Reconhecendo a importância da padronização diagnóstica e terapêutica, através dos protocolos, será definido uma comissão de protocolos formada pelos gestores de protocolos de cada unidade de produção, sob a coordenação da Diretoria de Processos Médicos. Os gestores de protocolos das unidades são investidos no papel de consultores técnicos, que têm um papel fundamental, não só na

construção dos protocolos, nos seus conteúdos, como também nos elementos envolvidos. A importância dos protocolos é que as partes envolvidas sintam-se, efetivamente, comprometidas com os acordos alcançados. Assim, elaborado o protocolo, se faz um acordo entre as partes (corpo clínico, assistência farmacêutica, SADT, Laboratório, Nutrição) que assumem como instrumento de relação.

Da Gestão de Pessoas

POLÍTICA

Com o objetivo de preservar e manter a vida, prestando atendimento aos nossos clientes com dignidade e respeito através de funcionários capacitados visando à qualidade do serviço em um ambiente humanizado.

A Política de gestão de pessoas está direcionada na valorização, capacitação e avaliação no desenvolvimento humano.

Os Líderes, administrador, gerentes, supervisores e coordenadores devem estar aptos a desempenhar as quatro principais funções que constituem o processo administrativo, são elas: planejar, organizar, dirigir e controlar.

Entendemos que um bom líder faz a sua equipe.

Desta forma trabalhamos com uma Gestão de Pessoas estratégica, relacionada com provisão, treinamentos, desenvolvimento, motivação e manutenção de pessoal.

GESTÃO DE PESSOAS

Gerir gente eficazmente é ser capaz de definir as necessidades de pessoal, saber atrair, contratar, reter, motivar, avaliar desempenho, desenvolver, remunerar, reconhecer empenho (diferente de desempenho), para possuir profissionais motivados, produtivos e fidelizados, é necessário dispor de uma cultura organizacional que valorize as pessoas.

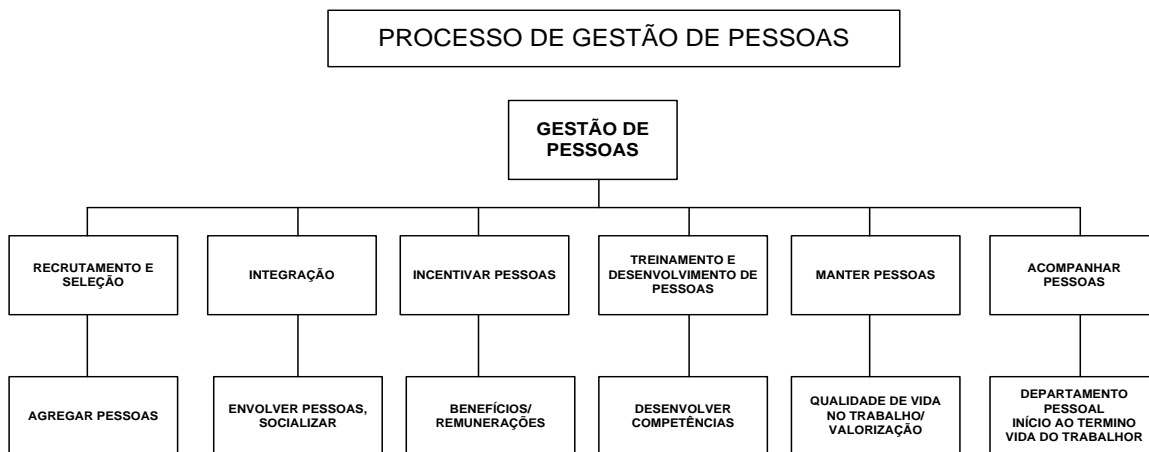
Políticas bem estruturadas e gestores capacitados garantem a essência do sucesso de manter pessoal. Portar boas políticas somente não basta; se os líderes não souberem como motivar e reter pessoas, elas permanecerão na empresa só até encontrarem alternativa melhor, sendo assim é importante que os gestores estejam capacitados a exercerem tal função, entendendo o colaborador como principal capital da organização, procurando acompanhar, orientar e conduzir sua equipe lhe responsabilizando a alcançar objetivos estratégicos e operacionais para serem estabelecidos.

A gestão de pessoas está no mesmo nível de profissionalismo, competência, integridade, hierarquia e remuneração que as demais áreas da empresa, assumem atitudes proativas, tanto no planejamento e execução da estratégia de recursos humanos quanto na busca de ferramentas mais eficazes de gestão de pessoal e na sua interação com os gestores.

Os programas de treinamento e desenvolvimento devem estar estruturados e de acordo com a estratégia da empresa e as necessidades de pessoal. E têm de ser elaborados e conduzidos em conjunto entre a área de RH e os gestores; afinal, quem precisa conhecer as competências, as qualificações e as necessidades de desenvolvimento das pessoas que trabalham em uma área são seus gestores.

Aos gestores cabe lidar com emoções, reconhecer empenho e dedicação, desempenho, envolver equipes na formulação dos planos estratégicos da área; conservar a comunicação aberta e transparente; disponibilizar ambiente propício e harmônico e ferramentas necessárias ao trabalho; saber lidar com crises, não passar insegurança a sua equipe e gerenciar conflitos.

Realiza as atividades relacionadas entre empresa e colaborador, garantindo resultados satisfatórios aos mesmos, incentivando, inovando, melhorando, ouvindo o colaborador, despertando neles o desejo e a satisfação em trabalhar.



OBJETIVOS

Atender as demandas conforme perfil solicitado, avaliar por competência devido a cada necessidade assim como contratação, remanejamento ou reciclando, assegurando a qualidade do processo de seleção, usando ferramentas para defini-los.

Integrar, acompanhar e manter funcionários, fazendo que os mesmos se sintam valorizados e importantes para a Organização.

Aplicar Avaliação de desempenho, com objetivo principal de verificar o quanto o funcionário se adapta as demandas e exigências do trabalho e o quanto ele contribui para o alcance dos objetivos.

Treinar e desenvolver de pessoas para que se possa levar ao Desenvolvimento Organizacional, com planejamento bem elaborado, permitindo alcançar os objetivos.

Acompanhar continuamente o desempenho do colaborador .

Incentivar, promovendo o reconhecimento do colaborador e de toda sua equipe.

Manter pessoas, tornando o ambiente de trabalho um lugar atraente onde as mesmas gostem de trabalhar, apontando o quanto o funcionário é importante para a empresa e precisamos deles.

Priorizar a saúde e a vida do colaborador, com foco na prevenção de acidentes e doenças ocupacionais, atendendo as NR's, requisitos legais e acompanhamento psicológico.

Exercer de forma integrada a Gestão de Pessoas, garantido a igualdade de direitos e obrigações.

Desenvolver líderes por competências gerenciais (conjunto de conhecimento, habilidades, comportamentos e atitudes) de uma forma alinhada à visão da diretoria administrativa.

Ajudar a organização alcançar suas metas, objetivos e realizar sua missão.

Proporcionar a satisfação dos funcionários da empresa e manter o mesmo diante dos deveres e obrigações de cada um.

Segue as atividades realizadas pela gestão de pessoas com suas respectivas descrições:

INTEGRAÇÃO - Vista como um processo estratégico, a integração bem estruturada com os novos funcionários é primordial para que ele se sinta familiarizado no novo ambiente de trabalho, é o momento que vai conhecer a empresa e as rotinas do setor no qual passará a fazer parte. Quando se integra um profissional, a empresa mostra o valor que ele tem, que não está apenas preenchendo uma vaga e sim agregando valores e fazendo um diferencial na nova função, como também se apresenta ao novo funcionário de forma direta.

Nesse momento são apresentadas as regras, os deveres e obrigações das quais a empresa espera dele e o que é seu de direito.

O momento da integração se torna estratégico porque oferece a oportunidade ao recém-chegado, permitindo questionamentos, que apresente suas dúvidas em relação a algum processo interno ou mesmo no tocante a temas relacionados ao segmento de atuação. Quando a comunicação interna torna-se rica logo no momento da integração, isso poderá evitar que possíveis problemas surjam no decorrer do processo de adaptação do funcionário.

Dentro das vantagens do programa de integração, economizamos tempo, reduzimos a ansiedade tanto do recém-contratado como dos funcionários ativos, ajustamos as expectativas e procuramos reduzir a rotatividade.

No treinamento de Integração é apresentado ao funcionário o regimento interno da instituição, os deveres e direitos legais.

Envolvem nesse trabalho as chefias imediatas, o Serviço Especializado de Engenharia de Segurança e em Medicina do Trabalho - SESMT, serviço de psicologia, educação permanente/ continuada.

SAÚDE E VIDA DO TRABALHADOR - As condições e organização do trabalho estão ligadas tanto com a promoção, quanto com a diminuição da qualidade de vida do trabalhador.

É grande a preocupação com o capital humano, pois quando ele não está bem, adoece toda uma organização, em um trabalho em conjunto com Recursos Humanos e o SESMT – medicina e segurança do trabalho, podem montar ações com métodos diferenciados para que haja a redução dos índices de absenteísmo (faltas injustificadas, atrasos, atestados, afastamentos).

Como instrumento na melhora da saúde física do colaborador, com um efeito bastante positivo é a Ginástica Laboral, reduzindo dores e prevenindo doenças ocupacionais, através de exercícios realizados no próprio local de trabalho. Outra opção também conhecida com boa aceitação é a *quickmassage*, que consiste em uma massagem rápida de dez ou 15 minutos, onde os funcionários sentem alívio imediato das dores, cansaço físico e mental, estresse, desconforto muscular, dor de cabeça, além da melhoria na circulação sanguínea.

A Prática eleva a autoestima e os motiva reduzindo as doenças e os custos da empresa relacionados a pagamentos de indenização por inaptidão, como também redução de faltas, e apresentação de atestados.

A área de recursos humanos está inserida no contexto de prevenções de doenças ocupacionais, onde seu papel é dedicar-se ao cumprimento de normas legais de saúde e segurança do trabalhador, além de estimular iniciativas que valorizem o capital humano.

ATUAÇÃO DO PSICÓLOGO ORGANIZACIONAL - A psicologia organizacional intervém aplicando conhecimentos, métodos e técnicas psicológicas que levam a uma ação interdisciplinar e multiprofissional, permitindo uma análise crítica da realidade política e social, apontando para a preservação da saúde mental e da cidadania do trabalhador, é considerada área de estudo do fator humano na organização, área que abrange a atração, retenção, treinamento e motivação dos recursos humanos na empresa. No âmbito do trabalho, o desempenho pessoal/profissional e produtividade são processos fortemente interligados, os quais constituem uma cadeia complexa que englobam desde fatores individuais de motivação, conhecimento e habilidades, até fatores estruturais referentes ao contexto histórico vivido e as mudanças de valores da sociedade.

O psicólogo pode atuar com estratégias que viabilizem a construção das interações humanas, visto que as transformações do mundo do trabalho acarretam diversas formas de subjetivação e de constituição dos grupos e da sociedade como um todo.

Programa de Qualidade de Vida no Trabalho–QVT, está diretamente incluída ao desenvolvimento organizacional, direcionada para aspectos de satisfação no cargo e valorização do trabalho. O profissional da área de psicologia organizacional deve também valorizar o aspecto humano da organização, ou seja, elaborar políticas que visem otimizar o desempenho dos colaboradores, elaborar feedbacks sobre o comportamento dentro da organização e acima de tudo,

estar sempre receptivo a conversar com colaboradores e gestores, mantendo assim a saúde no clima organizacional.

Diagnóstico da Saúde Mental no Trabalho vai avaliar o ambiente de trabalho analisando os aspectos psicológicos e de salubridade, as características do trabalho e possíveis consequências, pois pode intervir no ambiente e na organização do trabalho para a redução dos riscos, através da implantação e gestão de programas preventivos de saúde e da proposição de soluções para criação de ambientes favoráveis para melhoria das condições gerais de trabalho e redução dos custos com saúde.

TREINAMENTO E DESENVOLVIMENTO DE PESSOAS - Também conhecida como centro de desenvolvimento voltado para o preparo da pessoa para a vida, treinamento e desenvolvimento de pessoas é ação voltada para o futuro do trabalhador dentro da organização.

Após fazer o Levantamento das Necessidades de Treinamentos – LNT junto com diretores, gerentes e supervisores começa os projetos em cima de cada solicitação, priorizando o que for a curto prazo, depois a médio e longo prazo. Abaixo contém o demonstrativo do LNT.

LEVANTAMENTO DE NECESSIDADES DE TREINAMENTO	
Gerência :	Data: / /
Categoria do Treinamento :	
<input type="checkbox"/> Curto Prazo	<input type="checkbox"/> Médio Prazo
<input type="checkbox"/> Longo Prazo	
Treinamento : _____	<input type="checkbox"/> Ação preventiva
Setor : _____	<input type="checkbox"/> Ação Corretiva
Quem deve ser Treinado ? _____	
O que deve ser Aprendido ? _____	
Aonde deve ser ensinado?	
<input type="checkbox"/> Local de Trabalho	<input type="checkbox"/> Sala de Treinamento
<input type="checkbox"/> Curso externo	
Avaliação do setor de treinamento e desenvolvimento	
<input type="checkbox"/> Autorizado	<input type="checkbox"/> Não Autorizado
Obs: _____	
_____ <u>Treinamento e desenvolvimento.</u>	

O RH tem como **responsabilidade auxiliar a melhora do desempenho** através da promoção do desenvolvimento e eficácia na gestão de pessoas para melhor aproveitamento do potencial de cada talento, deste modo, maximizando e acelerando resultados. Nesse sentido, **o método mais efetivo é o treinamento e desenvolvimento de pessoas**, pois se trata de uma excelente forma de viabilizar a reciclagem de conhecimentos, aprimoramento de habilidades diretamente ligadas às atividades desempenhadas pelo profissional.

A aplicação do treinamento necessita de um profissional capacitado, com domínio do assunto, pois ele será observado e avaliado pelos participantes e um profissional de *coaching* que atua como estimulador externo despertando potencial interno de outras pessoas.

OntheJob é o tipo de treinamento que ocorre no dia a dia, com a realização de tarefas rotineiras e orientação da chefia, através de *feedbacks*. O treinamento formal interno é composto por cursos, palestras e seminários para a capacitação dos funcionários e é realizado fora do local de trabalho.

O Treinamento é fundamental para o sucesso de uma empresa. Ele enriquece, prepara e dá sustento para o desenvolvimento profissional, quando treinamos os colaboradores aumentamos as chances de conseguir melhores resultados, tanto financeiro, como no atendimento ao cliente.

Finalmente, depois de treinado o funcionário passará por acompanhamento de seu supervisor hierárquico, que por sua vez usará a avaliação de desempenho como ferramenta para detectar o aprendizado e pontuar o desenvolvimento do funcionário.

CLIMA ORGANIZACIONAL - É um fator de suma importância no desenvolvimento da empresa, constitui a percepção coletiva dos indivíduos, é uma forma de pesquisar sobre o ambiente interno e perceber a visão dos colaboradores em relação ao seu ambiente de trabalho, utilizando seus resultados para encontrar as principais dificuldades proporcionando uma significativa melhora.

Implicam diretamente na motivação da equipe, sua satisfação e qualidade do trabalho. Os colaboradores são os primeiros clientes que a empresa precisa conquistar e satisfazer para que depois consiga conquistar o mercado, por isso a importância da empresa obter a percepção que os colaboradores possuem dela, ou seja, o seu clima organizacional.

Em muitos casos os gestores não possuem condições pessoais de interferir e transformar a cultura organizacional da sua entidade, porém na maioria das vezes eles têm condições de alterar e aprimorar o clima organizacional de sua equipe e ou departamento.

Dentro da pesquisa do clima organizacional é necessário avaliar e identificar os padrões de comportamento, nortear a orientação das políticas de ação e correção de problemas, analisando os seguintes itens: - Você e o seu trabalho, - Você e o relacionamento com seus colegas, - Você e o relacionamento com seu chefe, - Você e a empresa, - Você e seus benefícios e pagamentos, - Informações gerais/sugestões. As etapas a ser seguidas são: - Elaboração do formulário, - Comunicação, - Aplicação da pesquisa, - Apuração dos dados, - Relatórios, - E plano de ação.

Quando a pesquisa é bem realizada e utilizada de forma correta, ajuda a identificar quais, como e onde estão os problemas e é nítida a melhoria no ambiente de trabalho.



META DO INSTRUMENTO

Dar apoio técnico para execução das ações complementares no âmbito do Subsistema de Atenção à Saúde Indígena, visando promover a atenção integral dos povos indígenas por meio da contratação de profissionais para atuar na assistência à saúde, saneamento e edificações, em fortalecimento do Sistema Único de Saúde - SUS, conforme especificações técnicas e objetivos indicados no Termo do Chamamento Público nº 011/2018 SESAI/MS. (TA 2020/2021/2022).

5. CONOGRAMA DE EXECUÇÃO CONSOLIDADO

	DESCRIÇÃO	VALOR
1	Contratação de profissionais para as Equipes Multidisciplinares de Saúde Indígena (EMSI), para as equipes das Casas de Saúde Indígena (CASAI), para as equipes técnicas das DIASI/DSEI, e para as equipes técnicas de Edificações e Saneamento Ambiental do SESANI/DSEI (vencimentos e encargos sociais).	R\$ 35.090.442,50
2	Apoio à Educação Permanente para trabalhadores e conselheiros	R\$ 198.734,46
3	Apoio ao Controle Social	R\$ 513.843,27
4	Apoio à elaboração e implantação de Práticas Integrativas de Saúde voltadas a valorização de práticas e saberes tradicionais	R\$ 39.043,92
5	Apoio às atividades de supervisão e organização dos processos de trabalho em área (DIASI, SESANI e CONDISI) (Ajuda de custos).	R\$ 120.000,00
6	Apoio à gestão administrativa	R\$ 3.426.376,20
TOTAL		R\$ 39.388.440,34

CLASSIFICAÇÃO POR ELEMENTOS DA DESPESA

ETAPA	DESCRIÇÃO	NATURESA	GRUPO	VALOR
1.1	Contratação e remuneração das equipes multiprofissionais voltados a oferta de ações de Atenção à Saúde Indígena.	Serviços Técnicos Profissionais	Outros serviços de terceiros – pessoa física	R\$ 25.788.696,72
1.2	Pagamento dos encargos sociais incidentes sobre a despesa de pessoal, provisão de verbas indenizatórias	Obrigações	Obrigações	R\$ 9.263.579,29
1.3	Benefícios Convenção coletiva.	Patronais / Serv.Pessoa Juridicas	Tributarias e Contributivas	
1.4	Gratificação RT	Serviços Técnicos Profissionais	Outros serviços de terceiros – pessoa física	R\$ 38.166,48
TOTAL				R\$ 35.090.442,50

ETAPA 02 - APOIO À EDUCAÇÃO PERMANENTE

O incentivo à Educação Permanente das equipes de saúde para a atenção qualificada à saúde dos povos indígenas será assegurado através das capacitações periódicas dos profissionais de saúde, agentes indígenas de saúde, dos agentes indígenas de saneamento e dos agentes de endemias, conforme abaixo.

GRUPO DE DESPESA: Educação Permanente por Elemento da Despesa

RESUMO DA AÇÃO	
NOME DA AÇÃO:	11º Capacitação em Saúde Bucal, com Ênfase em utilização de Fluoretos, Odontopediatria, ART, resultado dos indicadores 2022 e avaliação dos indicadores 2023.
CARGA-HORÁRIA:	32 horas
DATAS:	12 a 15/06/2023.
PÚBLICO ALVO/CATEGORIAS PROFISSIONAIS:	Odontólogos – Cirurgiões Dentistas (35 participantes)
LOCAL:	Londrina/PR
JUSTIFICATIVA DA AÇÃO:	<p>Esta ação justifica-se pela necessidade de qualificar a assistência à saúde bucal prestada aos indígenas deste DSEI, no que se refere às estratégias de prevenção e tratamento bucal; atualização sobre a organização dos serviços em saúde bucal; alimentação do SIASI. Da mesma forma, considera-se a necessidade de análise conjunta dos resultados atingidos em 2022, no intuito de evidenciar as responsabilidades e reafirmar os compromissos para o alcance das metas pactuadas para 2023.</p> <p>Serão 35 participantes que receberam 5,5 diárias cada, totalizando 192,5 diárias. Tendo em vista 4 dias de capacitação e o deslocamento dos participantes.</p>
OBJETIVO DA AÇÃO:	<ul style="list-style-type: none"> • Capacitar os profissionais cirurgiões-dentistas que atuam nas UBS das aldeias indígenas dos Polos Base da Gestão DSEI Litoral Sul, afim de promover a atualização em saúde bucal com ênfase nas Diretrizes de Saúde Bucal. • Assegurar a formação de multiplicadores de conhecimento nas EMSI, qualificando os auxiliares de saúde bucal. • Apresentar e analisar os resultados alcançados pela equipe de saúde bucal no ano de 2022. • Apresentar as metas de saúde bucal pactuadas para o ano de 2023. • Implementar a alimentação do SIASI.

RESUMO ORÇAMENTÁRIO DO EVENTO

ETAPA	DESCRIÇÃO	NATUREZA DE DESPESA	UND	VALOR	QUANT.	TOTAL
2.1	DIÁRIAS DO PARTICIPANTE	339036.02	UND	R\$185,00	192,5	R\$35.612,50
2.2	DIÁRIAS DO INSTRUTOR	339036.06	UND	R\$0,00	0	R\$0,00
2.3	HORA AULA	339036.06	UND	R\$0,00	0	R\$0,00

2.4	MATERIAL GRÁFICO	339039.63.	UND	R\$0,00	0	R\$0,00
2.5	MATERIAL DIDÁTICO E APOIO	339.030.	UND	R\$0,53	35	R\$18,55
			UND	R\$4,08	35	R\$142,80
			UND	R\$1,07	35	R\$37,45
			UND	R\$2,10	35	R\$73,50
			UND	R\$3,93	35	R\$137,55
2.6	CONF. CAMISAS	339039.70.	UND	R\$21,96	35	R\$768,60
2.7	LOCAÇÃO DE AMBIENTE	339039.99.	UND	R\$0,00	0	R\$0,00
2.8	ALIMENTAÇÃO	339039.99.	UND	R\$23,46	140	R\$3.284,40
			UND	R\$14,37	2	R\$28,74
			UND	R\$3,95	1	R\$3,95
			UND	R\$11,89	3	R\$35,67
			UND	R\$3,87	1	R\$3,87
			UND	R\$4,64	1	R\$4,64
			UND	R\$6,30	2	R\$12,60
			UND	R\$1,74	8	R\$13,92
			UND	R\$17,33	2	R\$34,66
TOTAL R\$40.213,40						

RESUMO DA AÇÃO

NOME DA AÇÃO:	Sala de Vacina
CARGA-HORÁRIA:	40 horas
DATAS:	14 a 18/08/2023.
PÚBLICO ALVO/CATEGORIAS PROFISSIONAIS:	Enfermagem (12 enfermeiros e 4 técnicos de enfermagem vacinadores)
LOCAL:	Sede do DSEI (Curitiba/PR)
JUSTIFICATIVA DA AÇÃO:	A população indígena apresenta vulnerabilidade às doenças infectocontagiosas. Neste contexto, as ações de imunização são imprescindíveis para prevenir o surgimento de doenças, e qualificar os profissionais vacinadores é ferramenta fundamental para assegurar o alcance de bons resultados relacionados a esta intervenção. Serão 16 participantes que receberam 6,5 diárias cada, totalizando 104 diárias. Tendo em vista 5 dias de capacitação e o deslocamento dos participantes
OBJETIVO DA AÇÃO:	<ul style="list-style-type: none"> • Ampliar e atualizar o conhecimento dos profissionais atuantes na saúde indígena, principalmente daqueles que atuam como vacinadores nas Aldeias. • Assegurar a formação de multiplicadores de conhecimento nas EMSI, qualificando os agentes indígenas de saúde no concerne às suas atribuições profissionais.

RESUMO ORÇAMENTÁRIO DO EVENTO

ETAPA	DESCRIÇÃO	NATUREZA DE DESPESA	UND	VALOR	QUANT.	TOTAL
2.1	DIÁRIAS DO PARTICIPANTE	339036.02	UND	R\$246,00	104	R\$25.584,00
2.2	DIÁRIAS DO INSTRUTOR	339036.06	UND	R\$	0	R\$0,00
2.3	HORA AULA	339036.06	UND	R\$	0	R\$0,00

2.4	MATERIAL GRÁFICO	339039.63.	UND	R\$	0	R\$0,00
2.5	MATERIAL DIDÁTICO E APOIO	339.030.	UND	R\$	0	R\$0,00
2.6	LOCAÇÃO DE AMBIENTE	339039.99.	UND	R\$	0	R\$0,00
2.7	ALIMENTAÇÃO	339039.99.	UND	R\$23,46	80	R\$1.876,80
TOTAL						R\$27.460,80

RESUMO DA AÇÃO

NOME DA AÇÃO:	Saúde Mental na Atenção Primária
CARGA-HORÁRIA:	24 horas
DATAS:	01 a 03/09/2023.
PÚBLICO ALVO/CATEGORIAS PROFISSIONAIS:	EMSI (30 enfermeiros e 4 técnicos de enfermagem)
LOCAL:	Sede DSEI (Curitiba/PR)

JUSTIFICATIVA DA AÇÃO:	<p>A EMSI apresenta dificuldade na compreensão do papel de cada profissional no programa de saúde mental, além de apresentar dúvidas relacionadas as formas de abordagem, acompanhamento e monitoramento dos pacientes usuários de álcool, situações de violência e aqueles relacionados a tentativas ou óbitos por suicídio. Não obstante, a capacitação de profissionais para o monitoramento e notificação no SINAN de situações de violência estão como metas no PDSI, e são temas abordados nessa temática. Além da diminuição do número de óbitos por suicídio.</p> <p>Serão 34 participantes que receberam 4,5 diárias cada , totalizando 153 diárias. Tendo em vista 3 dias de capacitação e o deslocamento dos participantes</p>
-------------------------------	---

OBJETIVO DA AÇÃO:	<ul style="list-style-type: none"> • Orientar os profissionais das EMSI quanto a suas atribuições no contexto do programa de saúde mental (formas de abordagem; acompanhamento e monitoramento dos pacientes usuários de álcool, em situações de violência, e relacionados a tentativas ou óbitos por suicídio). • Assegurar a formação de multiplicadores de conhecimento nas EMSI, qualificando os agentes indígenas de saúde no concerne às suas atribuições profissionais.
--------------------------	--

RESUMO ORÇAMENTÁRIO DO EVENTO

ETAPA	DESCRIÇÃO	NATUREZA DE DESPESA	UND	VALOR	QUANT.	TOTAL
2.1	DIÁRIAS DO PARTICIPANTE	339036.02	UND	R\$246,00	153	R\$37.638,00
2.2	DIÁRIAS DO INSTRUTOR	339036.06	UND	R\$0,00	0	R\$0,00
2.3	HORA AULA	339036.06	UND	R\$0,00	0	R\$0,00
2.4	MATERIAL GRÁFICO	339039.63.	UND	R\$0,00	0	R\$0,00
2.5	MATERIAL DIDÁTICO E APOIO	339.030.	UND	R\$4,08	34	R\$138,72
			UND	R\$1,07	34	R\$36,38
			UND	R\$4,06	1	R\$4,06
2.6	LOCAÇÃO DE AMBIENTE	339039.99.	UND	R\$0,00	0	R\$0,00
2.7	ALIMENTAÇÃO	339039.99.	UND	R\$17,33	2	R\$34,66

		UND	R\$11,89	1	R\$11,89
		UND	R\$14,37	2	R\$28,74
		UND	R\$3,87	1	R\$3,87
		UND	R\$3,95	1	R\$3,95
TOTAL					R\$37.900,27

RESUMO DA AÇÃO

NOME DA AÇÃO:	Saúde da Mulher e Criança Indígena: um olhar voltado para o Cuidado na gestação e na infância com uma abordagem sobre a Vigilância Alimentar e Nutricional.
CARGA-HORÁRIA:	40 horas
DATAS:	25 a 29/09/2023.
PÚBLICO ALVO/CATEGORIAS PROFISSIONAIS:	39 Enfermeiros
LOCAL:	Sede do DSEI (Curitiba/PR)
JUSTIFICATIVA DA AÇÃO:	A qualificação das ações de saúde para as mulheres e crianças está entre os Objetivos de Desenvolvimento do Milênio. Isto posto, e diante das mudanças epidemiológicas e demográficas vivenciadas pelo país nas últimas décadas, inclusive na população indígena, é necessário assegurar a implementação de Programas focados na Saúde Materno-Infantil. Serão 39 participantes que receberão 6,5 diárias cada, totalizando 253,5 diárias. Tendo em vista 5 dias de capacitação e o deslocamento dos participantes
OBJETIVO DA AÇÃO:	<ul style="list-style-type: none"> • Qualificar a EMSI quanto a importância da vigilância alimentar e nutricional (padrão alimentar e indicadores nutricionais), previsto no PDSI. • Capacitar os profissionais para atenção a saúde da mulher e criança indígena na atenção básica, e em situações de urgência/emergência. • Assegurar a formação de multiplicadores de conhecimento nas EMSI, qualificando os agentes indígenas de saúde no concerne às suas atribuições profissionais.

RESUMO ORÇAMENTÁRIO DO EVENTO

ETAPA	DESCRIÇÃO	NATUREZA DE DESPESA	UND	VALOR	QUANT.	TOTAL
2.1	DIÁRIAS DO PARTICIPANTE	339036.02	UND	R\$246,00	253,5	R\$62.361,00
2.2	DIÁRIAS DO INSTRUTOR	339036.06	UND	R\$	0	R\$0,00
2.3	HORA AULA	339036.06	UND	R\$	0	R\$0,00
2.4	MATERIAL GRÁFICO	339039.63.	UND	R\$	0	R\$0,00
2.5	MATERIAL DIDÁTICO E APOIO	339.030.	UND	R\$1,07	42	R\$44,94
			UND	R\$4,08	42	R\$171,36
			UND	R\$3,93	42	R\$165,06
			UND	R\$4,06	1	R\$4,06
2.6	CONF. CAMISAS	339039.70.	UND	R\$21,96	45	R\$988,20
2.7	LOCAÇÃO DE AMBIENTE	339039.99.	UND	R\$0,00	0	R\$0,00
2.8	ALIMENTAÇÃO	339039.99.	UND	R\$23,46	210	R\$4.926,60

TOTAL R\$68.661,22**RESUMO DA AÇÃO**

NOME DA AÇÃO:	Força tarefa Guaíra (UASI)
CARGA-HORÁRIA:	40 horas
DATAS:	20 a 24/11/2023.
PÚBLICO ALVO/CATEGORIAS PROFISSIONAIS:	EMSI (6 enfermeiros, 3 técnicos de enfermagem, 1 médicos, 5 cirurgiões-dentistas, 2 auxiliares de saúde bucal, 3 agentes indígenas de saúde)
LOCAL:	PB Guaíra (Guaíra/PR)
JUSTIFICATIVA DA AÇÃO:	O polo base Guaíra (Guaíra/PR) apresenta indicadores de cobertura assistencial abaixo da média de outros polos bases do DSEILSUL. Isto posto, a ação pretende ampliar os índices de cobertura das ações de atenção básica em saúde, qualificando os profissionais envolvidos utilizando a metodologia teórico-prática. Serão 20 participantes que receberam 6,5 diárias cada , totalizando 130,5 diárias. Tendo em vista 5 dias de capacitação e o deslocamento dos participantes
OBJETIVO DA AÇÃO:	Melhorar os indicadores e assistência à população e utilização dos equipamentos da UASI.

RESUMO ORÇAMENTÁRIO DO EVENTO

ETAPA	DESCRIÇÃO	NATUREZA DE DESPESA	UND	VALOR	QUANT.	TOTAL
2.1	DIÁRIAS DO PARTICIPANTE	339036.02	UND	R\$185,00	130	R\$24.050,00
2.2	DIÁRIAS DO INSTRUTOR	339036.06	UND	R\$0,00	0	R\$0,00
2.3	HORA AULA	339036.06	UND	R\$0,00	0	R\$0,00
2.4	MATERIAL GRÁFICO	339039.63.	UND	R\$0,00	0	R\$0,00
2.5	MATERIAL DIDÁTICO E APOIO	339.030.	UND	R\$0,53	25	R\$13,25
2.7	LOCAÇÃO DE AMBIENTE	339039.99.	UND	R\$0,00	0	R\$0,00
2.8	ALIMENTAÇÃO	339039.99.	UND	R\$1,28	200	R\$256,67
			UND	R\$5,11	35	R\$178,85
TOTAL						R\$24.498,77

**ETAPA 2 - CLASSIFICAÇÃO POR ELEMENTOS DA DESPESA
CONSOLIDADO**

NATUREZA DE DESPESA		DESCRIÇÃO	RECURSO PREVISTO 2023
PESSOA FÍSICA	339036.06	HORA AULA	R\$0,00
	339036.02	DIÁRIAS E AJUDA DE CUSTOS	R\$185.245,50
PESSOA JURÍDICA	339.030.	MATERIAL DE CONSUMO (DIDÁTICO E APOIO)	R\$987,68
	339039.70.	CONF. CAMISAS E BOLSAS	R\$1.756,80
	339039.63.	SERVIÇOS GRAFICOS	R\$0,00
	339039.99.	LOCAÇÃO DE ESPAÇO	R\$0,00
ALIMENTAÇÃO		R\$10.744,48	
TOTAL			R\$198.734,46

ETAPA 03 - CONTROLE SOCIAL

O Subsistema de Atenção à Saúde Indígena tem como uma de suas principais diretrizes a participação e controle social, exercido pelos representantes usuários indígenas; representantes que compõem a força de trabalho da saúde indígena; representantes dos governos municipais, estaduais, federal e prestadores de serviços na área de saúde indígena, a fim de assegurar o planejamento ascendente das ações, considerando as especificidades culturais, históricas, geográficas e epidemiológicas dos povos indígenas no Brasil.

Dessa maneira, a participação dos conselheiros de saúde indígena será assegurada em todas as etapas do planejamento, implantação das atividades programadas, especialmente por meio da realização de 03 reuniões do conselho distrital e 30 reuniões de conselhos locais, bem como 01 capacitação dos conselheiros distritais e 15 capacitações dos conselheiros locais, conforme detalhado nesta etapa.

Para a execução das atividades de participação e controle social são garantidos serviços como alimentação, materiais didáticos e de apoio aos participantes dos eventos, pagamento de diárias e contratação de profissionais para apoio às reuniões.

Atualmente, o número de conselheiros distritais e locais de saúde indígena na abrangência do Distrito Sanitário Especial Indígena DSEI – LITORAL SUL

é a seguinte:

CONSELHO DE SAÚDE INDÍGENA	NÚMERO DE CONSELHEIROS
CLSI ANGRA DOS REIS/RJ	5
CLSI BAURU/SP	6
CLSI MIRACATU/SP	12
CLSI PERUÍBE/SP	15
CLSI REGISTRO/SP	9
CLSI MONGAGUÁ/SP	10
CLSI SÃO PAULO/SP	14
CLSI RIO SILVEIRA/SP	10
CLSI ITAPORANGA/SP	5
CLSI UBATUBA/SP	9
CLSI GUARAPUAVA/PR	23
CLSI LONDRINA/PR	12
CLSI SANTA HELENA/PR	10
CLSI GUAÍRA/PR	14
CLSI PARANAGUÁ/PR	8
TOTAL CLSI	162

CONDISI	68
TOTAL CONDISI	68

CALENDÁRIO DAS ATIVIDADES DE PARTICIPAÇÃO E CONTROLE SOCIAL:

✓ **Conselho Local de Saúde Indígena/CLSI**

REUNIÃO			
Nº	NOME DO CONSELHO LOCAL	LOCAL DAS REUNIÕES	DATA DAS REUNIÕES
1	CLSI ANGRA DOS REIS/RJ	Aldeias Indígenas / Polo Base	1º- Maio a Julho 2º- Setembro a Novembro
2	CLSI BAURU/SP	Aldeias Indígenas / Polo Base	1º- Maio a Julho 2º- Setembro a Novembro
3	CLSI PERUÍBE/SP	Aldeias Indígenas / Polo Base	1º- Maio a Julho 2º- Setembro a Novembro
4	CLSI REGISTRO/SP	Aldeias Indígenas / Polo Base	1º- Maio a Julho 2º- Setembro a Novembro
5	CLSI MONGAGUÁ/SP	Aldeias Indígenas / Polo Base	1º- Maio a Julho 2º- Setembro a Novembro
6	CLSI SÃO PAULO/SP	Aldeias Indígenas / Polo Base	1º- Maio a Julho 2º- Setembro a Novembro
7	CLSI RIO SILVEIRA/SP	Aldeias Indígenas/Polo Base	1º- Maio a Julho 2º- Setembro a Novembro
8	CLSI ITAPORANGA/SP	Aldeias Indígenas/Polo Base	1º- Maio a Julho 2º- Setembro a Novembro
9	CLSI UBATUBA/SP	Aldeias Indígenas/Polo Base	1º- Maio a Julho 2º- Setembro a Novembro
10	CLSI MIRACATU/SP	Aldeias Indígenas/Polo Base	1º- Maio a Julho 2º- Setembro a Novembro

11	CLSI GUARAPUAVA/PR	Aldeias Indígenas/Polo Base	1º- Maio a Julho 2º- Setembro a Novembro
12	CLSI LONDRINA/PR	Aldeias Indígenas/Polo Base	1º- Maio a Julho 2º- Setembro a Novembro
13	CLSI SANTA HELENA/PR	Aldeias Indígenas/Polo Base	1º- Maio a Julho 2º- Setembro a Novembro
14	CLSI GUAÍRA/PR	Aldeias Indígenas/Polo Base	1º- Maio a Julho 2º- Setembro a Novembro
15	CLSI PARANAGUÁ/PR	Aldeias Indígenas/Polo Base	1º- Maio a Julho 2º- Setembro a Novembro

✓ **Conselho Distrital de Saúde Indígena/CONDISI**

REUNIÃO		
REUNIÃO	LOCAL	PERÍODO
Reuniões do CONDISI/LSUL	Curitiba/PR	Entre Maio e novembro/2023
Capacitação do CONDISI/LSUL	Curitiba/PR	Junsto a 2ª Reunião Ordinaria – prevista para o 2º Semestre

GRUPO DE DESPESA: Controle Social por elemento da despesa

NATUREZA DE DESEPESA		DESCRIÇÃO	RECURSO PREVISTO 2023
PESSOA FISICA	339036.06	Contratação Serviços Técnicos Profissionais	R\$ 115.792,08
	339047.20	Obrigações Patronais/Serv. Pessoa Juridicas	R\$ 54.204,72
	339047.20	Benefícios Convenção coletiva	
	339036.02	Diárias	R\$ 305.397,50
PESSOA JURÍDICA	339030.16	Material Expediente	R\$ 1.185,30
	339039.63	Serviços Gráficos	R\$ 1.915,36
	339039.99	Fornecimento de Alimentação	R\$ 35.348,31
TOTAL			R\$ 513.843,27

PLANILHA DE VALORES PARA REUNIÃO E CAPACITAÇÃO DO CONDISI E CLSI

Evento: 1ª Reunião do Conselho Distrital de Saúde Indígena Litoral Sul

Carga horária: 24 horas (3 dias)

Participantes: 68 conselheiros + 2 Assesores Indígenas (Total de 70 participantes , Diárias serão pagas para os conselheiros e Assesores)

Data: Abril/2023

Local: Curitiba-PR

ETAPA	DESCRIÇÃO	UND.	QUANT.	VALOR UNIT.	VALOR TOTAL
3.1	DIÁRIAS	DIÁRIA	4.5 x 70	R\$ 246,00	R\$ 77.490,00
3.2	MATERIAL DIDÁTICO E DE APOIO	UND	70	R\$ 5,64	R\$ 395,10
3.3	COFFEE BREAK	UND	70 X 3	R\$ 20,31	R\$ 4.265,10
TOTAL					R\$ 82.150,20

MATERIAL EXPEDIENTE: 2 resmas de papel A4, 2 pranchetas,3 borrachas, 70 canetas, 3 canetas marca texto, 2 cartuchos de tinta para impressão.Obs.: (Dária 4,5 incluindo descolando e dias para participação , Coffe Break para 3 dias servido 1 vez ao dia; Material de expediente o total da cotação dividido pelo número de participantes para o valor unitário.)

Evento: 2ª Reunião do Conselho Distrital de Saúde Indígena Litoral Sul + Capacitação de Conselheiros Distritais

Carga horária: 32 horas (4 dias)

Participantes: 68 conselheiros + 2 Assesores Indígenas (70 participantes)

Data: Agosto/2023

Local: Curitiba-PR

ETAPA	DESCRIÇÃO	UND.	QUANT.	VALOR UNIT.	VALOR TOTAL
3.1	DIÁRIAS	DIÁRIA	5.5 x 70	R\$ 246,00	R\$ 94.710,00
3.2	MATERIAL DIDÁTICO E DE APOIO	UND	70	R\$ 5,64	R\$ 395,10
3.3	MATERIAL GÁFICO	UND	68 Crachas e 2 Banner	R\$ 6,21	R\$ 422,08
3.4	CONFECÇÃO DE CAMISETAS	UND	68	R\$ 21,96	R\$ 1.493,28
3.3	COFFEE BREAK	UND	70 X 3	R\$ 20,31	R\$ 4.265,10
TOTAL					R\$ 101.285,56

MATERIAL EXPEDIENTE: 2 resmas de papel A4, 2 pranchetas, borrachas, 1 caixa de canetas, 1 canetas marca texto, 2 cartuchos de tinta para impressão.Obs.: (Dária 5,5 incluindo descolando e dias para participação , Coffe Break será apenas para 3 dias servido 1 vez ao dia; Material de expediente o total da cotação dividido pelo número de participantes para o valor unitário.)MATERIAL GRÁFICO: 2 BANNERS, 68 CAMISETAS COM IMPRESSÃO DA TEMÁTICA DO EVENTO, 68 CRACHÁS.(Obs. Valor total da cotação de Materia Grafico dividio pelo numero de conselheiros, cotação da camiseta realizada separadamente)

Evento: 3ª Reunião do Conselho Distrital de Saúde Indígena Litoral Sul

Carga horária: 24 horas (3dias)

Participantes: 68 conselheiros + 2 Assesores Indígenas (70 participantes , Diárias serão pagas para os conselheiros

e Assessores)

Data: Novembro/2023

Local: Curitiba-PR

ETAPA	DESCRIÇÃO	UND.	QUANT.	VALOR UNIT.	VALOR TOTAL
3.1	DIÁRIAS	DIÁRIA	4.5 x 70	R\$ 246,00	R\$ 77.490,00
3.2	MATERIAL DIDÁTICO E DE APOIO	UND	70	R\$ 9,16	R\$ 395,10
3.3	COFFEE BREAK	UND	70 X 3	R\$ 20,31	R\$ 4.265,10
TOTAL					R\$ 82.150,20

MATERIAL EXPEDIENTE: 2 resmas de papel A4, 2 pranchetas, borrachas, 1 caixa de canetas, 1 canetas marca texto, 2 cartuchos de tinta para impressão.Obs.: (Dária 4,5 incluindo descolando e dias para participação , Coffe Break para 3 dias servido 1 vez ao dia; Material de expediente o total da cotação dividido pelo número de participantes para o valor unitário.)

Evento: 1ª Reunião do Conselho Local De Saúde Indígena - CLSI Bauru/SP

Data: Junho/2023.

Carga horária: 08 horas

Participantes: 6 conselheiros + 3 convidados+1 Secretário Executivo 1 Presidente do CONDISI e 1 Assessor Indígena (12 participantes - Diaria sera paga para Secretario, Presidente e Assessor)

Local: Aldeia/Polo Base de Bauru/SP

ETAPA	DESCRIÇÃO	UND.	QUANT.	VALOR UNIT.	VALOR TOTAL
3.1	DIÁRIAS	DIÁRIA	2,5 x 3	R\$ 185,00	R\$ 1.387,50
3.2	ALIMENTAÇÃO	UND.	9	R\$ 40,68	R\$ 366,11
TOTAL					R\$ 1.753,61

GÊNEROS ALIMENTÍCIOS: 1 açúcar, 2 água mineral, 2 kg batata doce, 1 kg de café, 2kg carne bovina, 3Kg farinha de trigo, 2kg Banana , 2 kg goma para tapioca, 2 L de leite, 1 manteiga, 1 bandejas de ovos, 3 pacotes de pão, 6 L de suco de fruta, 3 kg verduras variadas, 3 pacotes de biscoito ou bolacha, 2 kg de carne de ave. OBS: dependendo do local de evento escolhido pelos conselheiros o convenio deve ter a opção de cotar marmitex, itens para café da manhã e agua no lugar dos itens acima listados.(intens cotados foram generos alimenticios, no termo de referencia cotação de generos alimenticios e marmitex separadamente)

Evento: 1ª Reunião do Conselho Local De Saúde Indígena - CLSI Angra dos Reis/RJ

Data: Maio 2023

Carga horária: 08 horas

Participantes: 5 conselheiros + 3 convidados+1 Secretário Executivo 1 Presidente do CONDISI e 1 Assessor Indígena. (11 participantes , Diaria sera paga para Secretario, Presidente e Assessor)

Local: Aldeia/Polo Base de Agra/RJ

ETAPA	DESCRIÇÃO	UND.	QUANT.	VALOR UNIT.	VALOR TOTAL
3.1	DIÁRIAS	DIÁRIA	2,5 x 3	R\$ 185,00	R\$ 1.387,50
3.2	ALIMENTAÇÃO	UND.	8	R\$ 45,76	R\$ 366,11
TOTAL					R\$ 1.753,61

GÊNEROS ALIMENTÍCIOS: 1 açúcar, 2 água mineral, 2 kg batata doce, 1 kg de café, 2kg carne bovina, 3Kg farinha de trigo, 2kg Banana , 2 kg goma para tapioca, 2 L de leite, 1 manteiga, 1 bandejas de ovos, 3 pacotes de pão, 6 L de suco de fruta, 3 kg verduras variadas, 3 pacotes de biscoito ou bolacha, 2 kg de carne de ave. **OBS:** caso o Polo Base seja definido como local do evento o convênio deve cotar 8 marmitas além de itens para café da manhã e agua no lugar dos itens acima citados.

Evento: 1ª Reunião do Conselho Local De Saúde Indígena - CLSI Peruíbe/SP

Data: Julho de 2023

Carga horária: 08 horas

Participantes: 15 conselheiros + 2 convidados+1 Secretário Executivo 1 Presidente do CONDISI e 1 Assessor Indígena. (20 participantes , Diaria sera paga para Secretario, Presidente e Assessor)

Local: Polo Base de Peruíbe/SP

ETAPA	DESCRIÇÃO	UND.	QUANT.	VALOR UNIT.	VALOR TOTAL
3.1	DIÁRIAS	DIÁRIA	2,5 x 3	R\$ 185,00	R\$ 1.395,00
3.2	ALIMENTAÇÃO	UND.	17	R\$ 30,36	R\$ 516,16
TOTAL					R\$ 1.911,16

GÊNEROS ALIMENTÍCIOS: 2 açúcar, 2 água mineral, 4 kg batata doce, 2 kg de café, 4kg carne bovina, 3Kg farinha de trigo, 3kg Banana , 2 kg goma para tapioca, 2 L de leite, 1 manteiga, 3 bandejas de ovos, 3 pacotes de pão, 6 L de suco de fruta, 3 kg verduras variadas, 3 pacotes de biscoito ou bolacha, 2 kg de carne de ave. **OBS:** dependendo do local de evento escolhido pelos conselheiros o convenio deve ter a opção de cotar marmitex, itens para café da manhã e agua no lugar dos itens acima listados.

Evento: 1ª Reunião do Conselho Local De Saúde Indígena - CLSI Registro/SP

Data: Julho de 2023

Carga horária: 08 horas

Participantes: 9 conselheiros +3 convidados+1 Secretário Executivo 1 Presidente do CONDISI e 1 Assessor Indígena. (15 participantes, Diaria sera paga para Secretario, Presidente e Assessor)

Local: Aldeia/ Polo Base

ETAPA	DESCRIÇÃO	UND.	QUANT.	VALOR UNIT.	VALOR TOTAL
3.1	DIÁRIAS	DIÁRIA	2,5 x 3	R\$ 185,00	R\$ 1.387,50
3.2	ALIMENTAÇÃO	UND.	12	R\$ 43,01	R\$ 516,16
TOTAL					R\$ 1.903,66

GÊNEROS ALIMENTÍCIOS: 2 açúcar, 2 água mineral, 4 kg batata doce, 2 kg de café, 4kg carne bovina, 3Kg farinha de trigo, 3kg Banana , 2 kg goma para tapioca, 2 L de leite, 1 manteiga, 3 bandejas de ovos, 3 pacotes de pão, 6 L de suco de fruta, 3 kg verduras variadas, 3 pacotes de biscoito ou bolacha, 2 kg de carne de ave. **OBS:** dependendo do local de evento escolhido pelos conselheiros o convenio deve ter a opção de cotar marmitex, itens para café da manhã e agua no lugar dos itens acima listados.

Evento: 1ª Reunião do Conselho Local De Saúde Indígena - CLSI Mongaguá/SP

Data: Julho de 2023

Carga horária: 08 horas

Participantes: 10 conselheiros +3 convidados+1 Secretário Executivo 1 Presidente do CONDISI e 1 Assessor Indígena. (16 participantes , Diaria sera paga para Secretario, Presidente e Assessor)

Local: Aldeia/Polo Base de Mongaguá

ETAPA	DESCRIÇÃO	UND.	QUANT.	VALOR UNIT.	VALOR TOTAL
3.1	DIÁRIAS	DIÁRIA	2,5 x 3	R\$ 185,00	R\$ 1.395,00
3.2	ALIMENTAÇÃO	UND.	13	R\$ 39,70	R\$ 516,16

TOTAL					R\$
					1.911,16
<p>GÊNEROS ALIMENTÍCIOS: 2 açúcar, 2 água mineral, 4 kg batata doce, 2 kg de café, 4kg carne bovina, 3Kg farinha de trigo, 3kg Banana , 2 kg goma para tapioca, 2 L de leite, 1 manteiga, 3 bandejas de ovos, 3 pacotes de pão, 6 L de suco de fruta, 3 kg verduras variadas, 3 pacotes de biscoito ou bolacha, 2 kg de carne de ave. OBS: dependendo do local de evento escolhido pelos conselheiros o convenio deve ter a opção de cotar marmitex, itens para café da manhã e agua no lugar dos itens acima listados.</p>					
<p>Evento: 1ª Reunião do Conselho Local De Saúde Indígena - CLSI São Paulo/SP Data: Julho de 2023 Carga horária: 08 horas Participantes: 14 conselheiros +1 Secretário Executivo 1 Presidente do CONDISI e 1 Assessor Indígena. (17 participantes - Diaria sera paga para Secretario, Presidente e Assessor) Local: Aldeia/UBSI</p>					
ETAPA	DESCRIÇÃO	UND.	QUANT.	VALOR UNIT.	VALOR TOTAL
3.1	DIÁRIAS	DIÁRIA	2,5 x 3	R\$ 185,00	R\$ 1.395,00
3.2	ALIMENTAÇÃO	UND.	14	R\$ 38,17	R\$ 534,34
TOTAL					R\$ 1.929,34
<p>GÊNEROS ALIMENTÍCIOS: 2 açúcar, 3 água mineral, 4 kg batata doce, 2 kg de café, 4kg carne bovina, 3Kg farinha de trigo, 3kg Banana , 2 kg goma para tapioca, 4 L de leite, 1 manteiga, 3 bandejas de ovos, 3 pacotes de pão, 6 L de suco de fruta, 3 kg verduras variadas, 3 pacotes de biscoito ou bolacha, 2 kg de carne de ave. OBS: dependendo do local de evento escolhido pelos conselheiros o convenio deve ter a opção de cotar marmitex, itens para café da manhã e agua no lugar dos itens acima listados.</p>					
<p>Evento: 1ª Reunião do Conselho Local De Saúde Indígena - CLSI Rio Silveira/SP Data: Maio de 2023 Carga horária: 08 horas Participantes: 10 conselheiros +1 Secretário Executivo 1 Presidente do CONDISI e 1 Assessor Indígena. (13 participantes - Diaria sera paga para Secretario, Presidente e Assessor) Local: Aldeia/Polo Base</p>					
ETAPA	DESCRIÇÃO	UND.	QUANT.	VALOR UNIT.	VALOR TOTAL
3.1	DIÁRIAS	DIÁRIA	2,5 x 3	R\$ 185,00	R\$ 1.387,50
3.2	ALIMENTAÇÃO	UND.	10	R\$ 51,62	R\$ 516,16
TOTAL					R\$ 1.903,66
<p>GÊNEROS ALIMENTÍCIOS: 2 açúcar, 2 água mineral, 4 kg batata doce, 2 kg de café, 4kg carne bovina, 3Kg farinha de trigo, 3kg Banana , 2 kg goma para tapioca, 2 L de leite, 1 manteiga, 3 bandejas de ovos, 3 pacotes de pão, 6 L de suco de fruta, 3 kg verduras variadas, 3 pacotes de biscoito ou bolacha, 2 kg de carne de ave. OBS: dependendo do local de evento escolhido pelos conselheiros o convenio deve ter a opção de cotar marmitex, itens para café da manhã e agua no lugar dos itens acima listados.</p>					
<p>Evento: 1ª Reunião do Conselho Local De Saúde Indígena - CLSI Itaporanga/SP Data: Junho de 2023 Carga horária: 08 horas Participantes: 5 conselheiros +1 Secretário Executivo 1 Presidente do CONDISI e 1 Assessor Indígena. (8 participantes - Diaria sera paga para Secretario, Presidente e Assessor) Local: Aldeia/Polo Base</p>					
ETAPA	DESCRIÇÃO	UND.	QUANT.	VALOR UNIT.	VALOR TOTAL
3.1	DIÁRIAS	DIÁRIA	2,5 x 3	R\$ 185,00	R\$ 1.387,50
3.2	ALIMENTAÇÃO	UND.	5	R\$ 76,34	R\$ 381,72

TOTAL					R\$ 1.769,22
<p>GÊNEROS ALIMENTÍCIOS: 1 açúcar, 2 água mineral, 2 kg batata doce, 1 kg de café, 2kg carne bovina, 2Kg farinha de trigo, 3kg Banana , 2 kg goma para tapioca, 2 L de leite, 1 manteiga, 3 bandejas de ovos, 3 pacotes de pão, 6 L de suco de fruta, 3 kg verduras variadas, 3 pacotes de biscoito ou bolacha, 2 kg de carne de ave. OBS: dependendo do local de evento escolhido pelos conselheiros o convenio deve ter a opção de cotar marmitex, itens para café da manhã e agua no lugar dos itens acima listados.</p>					
<p>Evento: 1ª Reunião do Conselho Local De Saúde Indígena - CLSI Ubatuba/SP Data: Maio de 2023 Carga horária: 08 horas Participantes: 9 conselheiros +1 Secretário Executivo 1 Presidente do CONDISI e 1 Assessor Indígena. (12 participantes - Diaria sera paga para Secretario, Presidente e Assessor) Local: Aldeia/Polo Base de Ubatuba/SP</p>					
ETAPA	DESCRIÇÃO	UND.	QUANT.	VALOR UNIT.	VALOR TOTAL
3.1	DIÁRIAS	DIÁRIA	2,5 x 3	R\$ 185,00	R\$ 1.387,50
3.2	ALIMENTAÇÃO	UND.	9	R\$ 57,35	R\$ 516,16
TOTAL					R\$ 1.903,66
<p>GÊNEROS ALIMENTÍCIOS: 2 açúcar, 2 água mineral, 4 kg batata doce, 2 kg de café, 4kg carne bovina, 3Kg farinha de trigo, 3kg Banana , 2 kg goma para tapioca, 2 L de leite, 1 manteiga, 3 bandejas de ovos, 3 pacotes de pão, 6 L de suco de fruta, 3 kg verduras variadas, 3 pacotes de biscoito ou bolacha, 2 kg de carne de ave. OBS: dependendo do local de evento escolhido pelos conselheiros o convenio deve ter a opção de cotar marmitex, itens para café da manhã e agua no lugar dos itens acima listados.</p>					
<p>Evento: 1ª Reunião do Conselho Local De Saúde Indígena - CLSI Miracatu/SP Data: Julho de 2023 Carga horária: 08 horas Participantes: 12 conselheiros + 3 convidados +1 Secretário Executivo, 1 Presidente do CONDISI e 1 Assessor Indígena. (18 participantes - Diaria sera paga para Secretario, Presidente e Assessor) Local: Aldeia/Polo Base de Miracatu/SP</p>					
ETAPA	DESCRIÇÃO	UND.	QUANT.	VALOR UNIT.	VALOR TOTAL
3.1	DIÁRIAS	DIÁRIA	2,5 x 3	R\$ 185,00	R\$ 1.387,50
3.2	ALIMENTAÇÃO	UND.	15	R\$ 34,77	R\$ 521,55
TOTAL					R\$ 1.909,05
<p>GÊNEROS ALIMENTÍCIOS: 2 açúcar, 2 água mineral, 4 kg batata doce, 2 kg de café, 4kg carne bovina, 3Kg farinha de trigo, 3kg Banana , 2 kg goma para tapioca, 3 L de leite, 1 manteiga, 3 bandejas de ovos, 3 pacotes de pão, 6 L de suco de fruta, 3 kg verduras variadas, 3 pacotes de biscoito ou bolacha, 2 kg de carne de ave. OBS: dependendo do local de evento escolhido pelos conselheiros o convenio deve ter a opção de cotar marmitex, itens para café da manhã e agua no lugar dos itens acima listados.</p>					
<p>Evento: 1ª Reunião do Conselho Local De Saúde Indígena - CLSI Guarapuava/PR Data: Junho de 2023 Carga horária: 08 horas Participantes: 23 conselheiros +1 Secretário Executivo, 1 Presidente do CONDISI (25 participantes - Diaria sera paga para Secretario, Presidenter) Local: Aldeia/Polo Base de Guarapuava/PR</p>					
ETAPA	DESCRIÇÃO	UND.	QUANT.	VALOR UNIT.	VALOR TOTAL
3.1	DIÁRIAS	DIÁRIA	2,5 x 2	R\$ 185,00	R\$ 925,00
3.2	ALIMENTAÇÃO	UND.	23	R\$ 29,37	R\$ 675,54
TOTAL					R\$

1.600,54

GÊNEROS ALIMENTÍCIOS: 2 açúcar, 2 água mineral, 6 kg batata doce, 2 kg de café, 6kg carne bovina, 3Kg farinha de trigo, 6kg Banana , 2 kg goma para tapioca, 4 L de leite, 2 manteiga, 3 bandejas de ovos, 3 pacotes de pão, 6 L de suco de fruta, 4 kg verduras variadas, 3 pacotes de biscoito ou bolacha, 4 kg de carne de ave. **OBS:** dependendo do local de evento escolhido pelos conselheiros o convenio deve ter a opção de cotar marmitex, itens para café da manhã e agua no lugar dos itens acima listados.

Evento: 1ª Reunião do Conselho Local De Saúde Indígena - CLSI Londrina/PR

Data: Junho de 2023

Carga horária: 08 horas

Participantes: 12 conselheiros +1 Secretário Executivo, 1 Presidente do CONDISI (14 participantes - Diaria sera paga para Secretario, Presidente)

Local: Aldeia/Polo Base de Londrina/PR

ETAPA	DESCRIÇÃO	UND.	QUANT.	VALOR UNIT.	VALOR TOTAL
3.1	DIÁRIAS	DIÁRIA	2,5 x 2	R\$ 185,00	R\$ 925,00
3.2	ALIMENTAÇÃO	UND.	12	R\$ 43,01	R\$ 516,16
TOTAL					R\$ 1.441,16

GÊNEROS ALIMENTÍCIOS: 2 açúcar, 2 água mineral, 4 kg batata doce, 2 kg de café, 4kg carne bovina, 3Kg farinha de trigo, 3kg Banana , 2 kg goma para tapioca, 2 L de leite, 1 manteiga, 3 bandejas de ovos, 3 pacotes de pão, 6 L de suco de fruta, 3 kg verduras variadas, 3 pacotes de biscoito ou bolacha, 2 kg de carne de ave. **OBS:** dependendo do local de evento escolhido pelos conselheiros o convenio deve ter a opção de cotar marmitex, itens para café da manhã e agua no lugar dos itens acima listados.

Evento: 1ª Reunião do Conselho Local De Saúde Indígena - CLSI Santa Helena/PR

Data: Maio de 2023

Carga horária: 08 horas

Participantes: 10 conselheiros + 3 convidados +1 Secretário Executivo, 1 Presidente do CONDISI (15 participantes)

Local: Aldeia/Polo Base de Santa Helena/SP

ETAPA	DESCRIÇÃO	UND.	QUANT.	VALOR UNIT.	VALOR TOTAL
3.1	DIÁRIAS	DIÁRIA	2,5 x 2	R\$ 185,00	R\$ 925,00
3.2	ALIMENTAÇÃO	UND.	13	R\$ 39,70	R\$ 516,16
TOTAL					R\$ 1.441,16

GÊNEROS ALIMENTÍCIOS: 2 açúcar, 2 água mineral, 4 kg batata doce, 2 kg de café, 4kg carne bovina, 3Kg farinha de trigo, 3kg Banana , 2 kg goma para tapioca, 2 L de leite, 1 manteiga, 3 bandejas de ovos, 3 pacotes de pão, 6 L de suco de fruta, 3 kg verduras variadas, 3 pacotes de biscoito ou bolacha, 2 kg de carne de ave. **OBS:** dependendo do local de evento escolhido pelos conselheiros o convenio deve ter a opção de cotar marmitex, itens para café da manhã e agua no lugar dos itens acima listados.

Evento: 1ª Reunião do Conselho Local De Saúde Indígena - CLSI Guaíra/PR

Data: Maio de 2023

Carga horária: 08 horas

Participantes: 14 conselheiros + 3 convidados +1 Secretário Executivo, 1 Presidente do CONDISI (19 participantes - Diaria sera paga para Secretario, Presidente)

Local: Aldeia/Polo Base de Guaíra/SP

ETAPA	DESCRIÇÃO	UND.	QUANT.	VALOR UNIT.	VALOR TOTAL
3.1	DIÁRIAS	DIÁRIA	2,5 x 2	R\$ 185,00	R\$ 925,00
3.2	ALIMENTAÇÃO	UND.	17	R\$ 30,36	R\$ 516,16
TOTAL					R\$ 1.441,16

GÊNEROS ALIMENTÍCIOS: 2 açúcar, 2 água mineral, 4 kg batata doce, 2 kg de café, 4kg carne bovina, 3Kg farinha de trigo, 3kg Banana , 2 kg goma para tapioca, 2 L de leite, 1 manteiga, 3 bandejas de ovos, 3 pacotes de pão, 6 L de suco de fruta, 3 kg verduras variadas, 3 pacotes de biscoito ou bolacha, 2 kg de carne de ave. OBS: dependendo do local de evento escolhido pelos conselheiros o convenio deve ter a opção de cotar marmitex, itens para café da manhã e agua no lugar dos itens acima listados.

Evento: 1ª Reunião do Conselho Local De Saúde Indígena - CLSI Paranaguá/PR

Data: Maio de 2023

Carga horária: 08 horas

Participantes: 8 conselheiros + 3 convidados +1 Secretário Executivo, 1 Presidente do CONDISI (13 participantes - Diaria sera paga para Secretario, Presidente)

Local: Aldeia/Polo Base de Paranaguá/PR

ETAPA	DESCRIÇÃO	UND.	QUANT.	VALOR UNIT.	VALOR TOTAL
3.1	DIÁRIAS	DIÁRIA	2,5 x 2	R\$ 185,00	R\$ 925,00
3.2	ALIMENTAÇÃO	UND.	11	R\$ 49,37	R\$ 543,12
TOTAL					R\$ 1.468,12

GÊNEROS ALIMENTÍCIOS: 2 açúcar, 2 água mineral, 4 kg batata doce, 2 kg de café, 4kg carne bovina, 3Kg farinha de trigo, 3kg Banana , 2 kg goma para tapioca, 2 L de leite, 1 manteiga, 3 bandejas de ovos, 3 pacotes de pão, 8 L de suco de fruta, 4 kg verduras variadas, 3 pacotes de biscoito ou bolacha, 2 kg de carne de ave. OBS: dependendo do local de evento escolhido pelos conselheiros o convenio deve ter a opção de cotar marmitex, itens para café da manhã e agua no lugar dos itens acima listados.

2º REUNIÃO DOS CLSI COM CAPACITAÇÕES ANUAIS PREVISTAS EM PDSI

Evento: 2ª Reunião do Conselho Local De Saúde Indígena - CLSI Paranaguá/PR com capacitação de CLSI

Data: Setembro de 2023

Carga horária: 16 horas (2 DIAS)

Participantes: 8 conselheiros +1 Secretário Executivo, 1 Presidente do CONDISI (10 participantes - Diaria sera paga para Secretario, Presidente)

Local: Aldeia/Polo Base de Paranaguá/PR

ETAPA	DESCRIÇÃO	UND.	QUANT.	VALOR UNIT.	VALOR TOTAL
3.1	DIÁRIAS	DIÁRIA	3,5 x 2	R\$ 185,00	R\$ 1.295,00
3.2	ALIMENTAÇÃO	UND.	8PART.X2DI AS= 16	R\$ 67,89	R\$ 1.086,24
TOTAL					R\$ 2.381,24

GÊNEROS ALIMENTÍCIOS: 2 açúcar, 2 água mineral, 4 kg batata doce, 2 kg de café, 4kg carne bovina, 3Kg farinha de trigo, 3kg Banana , 2 kg goma para tapioca, 2 L de leite, 1 manteiga, 3 bandejas de ovos, 3 pacotes de pão, 6 L de suco de fruta, 3 kg verduras variadas, 3 pacotes de biscoito ou bolacha, 2 kg de carne de ave. OBS: dependendo do local de evento escolhido pelos conselheiros o convenio deve ter a opção de cotar marmitex, itens para café da manhã e agua no lugar dos itens acima listados.

Evento: 2ª Reunião do Conselho Local De Saúde Indígena - CLSI Angra dos Reis/RJ

Data: Setembro de 2023

Carga horária: 16 horas (2 DIAS)

Participantes: 5 conselheiros +1 Secretário Executivo 1 Presidente do CONDISI e 1 Assessor Indígena.(8 participantes - Diaria sera paga para Secretario, Presidente e Assessor)

Local: Aldeia/Polo Base de Agra/RJ

ETAPA	DESCRIÇÃO	UND.	QUANT.	VALOR UNIT.	VALOR TOTAL
3.1	DIÁRIAS	DIÁRIA	3,5 x 3	R\$ 185,00	R\$ 1.942,50
3.2	ALIMENTAÇÃO	UND.	8PART.X2DIAS=16	R\$ 45,76	R\$ 732,22
TOTAL					R\$ 2.674,72

GÊNEROS ALIMENTÍCIOS: 1 açúcar, 2 água mineral, 2 kg batata doce, 1 kg de café, 2kg carne bovina, 3Kg farinha de trigo, 2kg Banana , 2 kg goma para tapioca, 2 L de leite, 1 manteiga, 1 bandejas de ovos, 3 pacotes de pão, 6 L de suco de fruta, 3 kg verduras variadas, 3 pacotes de biscoito ou bolacha, 2 kg de carne de ave. OBS: caso o Polo Base seja definido como local do evento o convênio deve cotar 8 marmitas além de itens para café da manhã e agua no lugar dos itens acima citados.

Evento: 2ª Reunião do Conselho Local De Saúde Indígena - CLSI Guaiá/PR com capacitação de CLSI

Data: Setembro de 2023

Carga horária: 16 horas (2 DIAS)

Participantes: 14 conselheiros +1 Secretário Executivo, 1 Presidente do CONDISI (16 participantes - Diaria sera paga para Secretario, Presidente)

Local: Aldeia/Polo Base de Guaiá/SP

ETAPA	DESCRIÇÃO	UND.	QUANT.	VALOR UNIT.	VALOR TOTAL
3.1	DIÁRIAS	DIÁRIA	3,5 x 2	R\$ 185,00	R\$ 1.295,00
3.2	ALIMENTAÇÃO	UND.	14 PART x 2 DIAS = 28	R\$ 36,87	R\$ 1.032,32
TOTAL					R\$ 2.327,32

GÊNEROS ALIMENTÍCIOS: 2 açúcar, 2 água mineral, 4 kg batata doce, 2 kg de café, 4kg carne bovina, 3Kg farinha de trigo, 3kg Banana , 2 kg goma para tapioca, 2 L de leite, 1 manteiga, 3 bandejas de ovos, 3 pacotes de pão, 6 L de suco de fruta, 3 kg verduras variadas, 3 pacotes de biscoito ou bolacha, 2 kg de carne de ave. OBS: dependendo do local de evento escolhido pelos conselheiros o convenio deve ter a opção de cotar marmitex, itens para café da manhã e agua no lugar dos itens acima listados.

Evento: 2ª Reunião do Conselho Local De Saúde Indígena - CLSI Santa Helena/PR com capacitação de CLSI

Data: Setembro de 2023

Carga horária: 16 horas (2 DIAS)

Participantes: 10 conselheiros +1 Secretário Executivo, 1 Presidente do CONDISI (12 participantes Diaria sera paga para Secretario, Presidente)

Local: Aldeia/Polo Base de Santa Helena/SP

ETAPA	DESCRIÇÃO	UND.	QUANT.	VALOR UNIT.	VALOR TOTAL
3.1	DIÁRIAS	DIÁRIA	3,5 x 2	R\$ 185,00	R\$ 1.295,00
3.2	ALIMENTAÇÃO	UND.	10 PART. x 2DIAS = 20	R\$ 51,62	R\$ 1.032,32
TOTAL					R\$ 2.327,32

GÊNEROS ALIMENTÍCIOS: 2 açúcar, 2 água mineral, 4 kg batata doce, 2 kg de café, 4kg carne bovina, 3Kg farinha de trigo, 3kg Banana , 2 kg goma para tapioca, 2 L de leite, 1 manteiga, 3 bandejas de ovos, 3 pacotes de pão, 6 L de suco de fruta, 3 kg verduras variadas, 3 pacotes de biscoito ou bolacha, 2 kg de carne de ave. OBS: dependendo do local de evento escolhido pelos conselheiros o convenio deve ter a opção de cotar marmitex, itens para café da manhã e agua no lugar dos itens acima listados.

Evento: 2ª Reunião do Conselho Local De Saúde Indígena - CLSI Londrina/PR com capacitação de CLSI
Data: Outubro de 2023

Carga horária: 16 horas (2 DIAS)

Participantes: 12 conselheiros +1 Secretário Executivo, 1 Presidente do CONDISI (14 participantes - Diaria sera paga para Secretario, Presidente)

Local: Aldeia/Polo Base de Londrina/PR

ETAPA	DESCRIÇÃO	UND.	QUANT.	VALOR UNIT.	VALOR TOTAL
3.1	DIÁRIAS	DIÁRIA	3,5 x 2	R\$ 185,00	R\$ 1.295,00
3.2	ALIMENTAÇÃO	UND.	12 PART. x 2DIAS=24	R\$ 43,01	R\$ 1.032,32
TOTAL					R\$ 2.327,32

GÊNEROS ALIMENTÍCIOS: 2 açúcar, 2 água mineral, 4 kg batata doce, 2 kg de café, 4kg carne bovina, 3Kg farinha de trigo, 3kg Banana , 2 kg goma para tapioca, 2 L de leite, 1 manteiga, 3 bandejas de ovos, 3 pacotes de pão, 6 L de suco de fruta, 3 kg verduras variadas, 3 pacotes de biscoito ou bolacha, 2 kg de carne de ave. OBS: dependendo do local de evento escolhido pelos conselheiros o convenio deve ter a opção de cotar marmitex, itens para café da manhã e agua no lugar dos itens acima listados.

Evento: 2ª Reunião do Conselho Local De Saúde Indígena - CLSI Guarapuava/PR com capacitação de CLSI
Data: Setembro de 2023

Carga horária: 16 horas (2 DIAS)

Participantes: 23 conselheiros +1 Secretário Executivo, 1 Presidente do CONDISI (25 participantes - Diaria sera paga para Secretario, Presidente)

Local: A definir na reunião anterior.

ETAPA	DESCRIÇÃO	UND.	QUANT.	VALOR UNIT.	VALOR TOTAL
3.1	DIÁRIAS	DIÁRIA	3,5 x 2	R\$ 185,00	R\$ 1.295,00
3.2	ALIMENTAÇÃO	UND.	23PART. x 2DIAS=46	R\$ 29,37	R\$ 1.351,08
TOTAL					R\$ 2.646,08

GÊNEROS ALIMENTÍCIOS: 2 açúcar, 2 água mineral, 6 kg batata doce, 2 kg de café, 6kg carne bovina, 3Kg farinha de trigo, 6kg Banana , 2 kg goma para tapioca, 4 L de leite, 2 manteiga, 3 bandejas de ovos, 3 pacotes de pão, 6 L de suco de fruta, 4 kg verduras variadas, 3 pacotes de biscoito ou bolacha, 4 kg de carne de ave. OBS: dependendo do local de evento escolhido pelos conselheiros o convenio deve ter a opção de cotar marmitex, itens para café da manhã e agua no lugar dos itens acima listados.

Evento: 2ª Reunião do Conselho Local De Saúde Indígena - CLSI Miracatu/SP com capacitação de CLSI
Data: Outubro de 2023

Carga horária: 16 horas (2 DIAS)

Participantes: 12 conselheiros +1 Secretário Executivo, 1 Presidente do CONDISI e 1 Assessor Indígena.(15 participantes - Diaria sera paga para Secretario, Presidente)

Local: Aldeia a definir na reunião anterior

ETAPA	DESCRIÇÃO	UND.	QUANT.	VALOR UNIT.	VALOR TOTAL
3.1	DIÁRIAS	DIÁRIA	3,5 x 3	R\$ 185,00	R\$ 1.942,50
3.2	ALIMENTAÇÃO	UND.	12 PART. x 2DIAS=24	R\$ 43,46	R\$ 1.043,10
TOTAL					R\$ 2.985,60

GÊNEROS ALIMENTÍCIOS: 2 açúcar, 3 água mineral, 4 kg batata doce, 2 kg de café, 4kg carne bovina, 3Kg farinha de trigo, 3kg Banana , 2 kg goma para tapioca, 3 L de leite, 1 manteiga, 3 bandejas de ovos, 3 pacotes de pão, 6 L de suco de fruta, 3 kg verduras variadas, 3 pacotes de biscoito ou bolacha, 3 kg de carne de ave. OBS: dependendo do local de evento escolhido pelos conselheiros o convenio deve ter a opção de cotar marmitex, itens para café da manhã e agua no lugar dos itens acima listados.

Evento: 2ª Reunião do Conselho Local De Saúde Indígena - CLSI Ubatuba/SP com capacitação de CLSI

Data: Setembro de 2023

Carga horária: 16 horas (2 DIAS)

Participantes: 9 conselheiros +1 Secretário Executivo 1 Presidente do CONDISI e 1 Assessor Indígena.(12 participantes - Diaria sera paga para Secretario, Presidente)

Local: A definir na reunião anterior

ETAPA	DESCRIÇÃO	UND.	QUANT.	VALOR UNIT.	VALOR TOTAL
3.1	DIÁRIAS	DIÁRIA	3,5 x 3	R\$ 185,00	R\$ 1.942,50
3.2	ALIMENTAÇÃO	UND.	9 PART x 2 DIAS= 18	R\$ 57,35	R\$ 1.032,32
TOTAL					R\$ 2.974,82

GÊNEROS ALIMENTÍCIOS: 2 açúcar, 2 água mineral, 4 kg batata doce, 2 kg de café, 4kg carne bovina, 3Kg farinha de trigo, 3kg Banana , 2 kg goma para tapioca, 2 L de leite, 1 manteiga, 3 bandejas de ovos, 3 pacotes de pão, 6 L de suco de fruta, 3 kg verduras variadas, 3 pacotes de biscoito ou bolacha, 2 kg de carne de ave. OBS: dependendo do local de evento escolhido pelos conselheiros o convenio deve ter a opção de cotar marmitex, itens para café da manhã e agua no lugar dos itens acima listados.

Evento: 2ª Reunião do Conselho Local De Saúde Indígena - CLSI Itaporanga/SP com capacitação de CLSI

Data: Outubro de 2023

Carga horária: 16 horas (2 DIAS)

Participantes: 5 conselheiros +1 Secretário Executivo 1 Presidente do CONDISI e 1 Assessor Indígena.(8 participantes - Diaria sera paga para Secretario, Presidente)

Local: A definir na reunião anterior

ETAPA	DESCRIÇÃO	UND.	QUANT.	VALOR UNIT.	VALOR TOTAL
3.1	DIÁRIAS	DIÁRIA	3,5 x 3	R\$ 185,00	R\$ 1.942,50
3.2	ALIMENTAÇÃO	UND.	5PART. x 2 DIAS = 10	R\$ 76,34	R\$ 763,44
TOTAL					R\$ 2.705,94

GÊNEROS ALIMENTÍCIOS: 1 açúcar, 2 água mineral, 2 kg batata doce, 1 kg de café, 2kg carne bovina, 2Kg farinha de trigo, 3kg Banana , 2 kg goma para tapioca, 2 L de leite, 1 manteiga, 3 bandejas de ovos, 3 pacotes de pão, 6 L de suco de fruta, 3 kg verduras variadas, 3 pacotes de biscoito ou bolacha, 2 kg de carne de ave. OBS: dependendo do local de evento escolhido pelos conselheiros o convenio deve ter a opção de cotar marmitex, itens para café da manhã e agua no lugar dos itens acima listados.

Evento: 2ª Reunião do Conselho Local De Saúde Indígena - CLSI Rio Silveira/SP com capacitação de CLSI

Data: Setembro de 2023

Carga horária: 16 horas (2 DIAS)

Participantes: 10 conselheiros +1 Secretário Executivo 1 Presidente do CONDISI e 1 Assessor Indígena.(13 participantes - Diaria sera paga para Secretario, Presidente)

Local: A definir na reunião anterior

ETAPA	DESCRIÇÃO	UND.	QUANT.	VALOR UNIT.	VALOR TOTAL
3.1	DIÁRIAS	DIÁRIA	3,5 x 3	R\$ 185,00	R\$ 1.942,50
3.2	ALIMENTAÇÃO	UND.	10 PART. x 2DIAS= 20	R\$ 51,62	R\$ 1.032,32
TOTAL					R\$ 2.974,82

GÊNEROS ALIMENTÍCIOS: 2 açúcar, 2 água mineral, 4 kg batata doce, 2 kg de café, 4kg carne bovina, 3Kg farinha de trigo, 3kg Banana , 2 kg goma para tapioca, 2 L de leite, 1 manteiga, 3 bandejas de ovos, 3 pacotes de pão, 6 L de suco de fruta, 3 kg verduras variadas, 3 pacotes de biscoito ou bolacha, 2 kg de carne de ave. OBS: dependendo do local de evento escolhido pelos conselheiros o convenio deve ter a opção de cotar marmitex, itens para café da manhã e agua no lugar dos itens acima listados

Evento: 2ª Reunião do Conselho Local De Saúde Indígena –CLSI-São Paulo/SP com capacitação de CLSI

Data: Outubro de 2023

Carga horária: 16 horas (2 DIAS)

Participantes: 14 conselheiros +1 Secretário Executivo 1 Presidente do CONDISI e 1 Assessor Indígena.(17 participantes - Diaria sera paga para Secretario, Presidente)

Local: A definir na reunião anterior

ETAPA	DESCRIÇÃO	UND.	QUANT.	VALOR UNIT.	VALOR TOTAL
3.1	DIÁRIAS	DIÁRIA	3,5 x 3	R\$ 185,00	R\$ 1.942,50
3.2	ALIMENTAÇÃO	UND.	14 PART. x 2DIAS = 28	R\$ 38,16	R\$ 1.068,38
TOTAL					R\$ 3.010,88

GÊNEROS ALIMENTÍCIOS: 2 açúcar, 2 água mineral, 4 kg batata doce, 2 kg de café, 4kg carne bovina, 3Kg farinha de trigo, 3kg Banana , 2 kg goma para tapioca, 2 L de leite, 1 manteiga, 3 bandejas de ovos, 3 pacotes de pão, 6 L de suco de fruta, 3 kg verduras variadas, 3 pacotes de biscoito ou bolacha, 2 kg de carne de ave. OBS: dependendo do local de evento escolhido pelos conselheiros o convenio deve ter a opção de cotar marmitex, itens para café da manhã e agua no lugar dos itens acima listados.

Evento: 2ª Reunião do Conselho Local De Saúde Indígena - CLSI Mongaguá/SP com capacitação de CLSI

Data: Outubro de 2023

Carga horária: 16 horas (2 DIAS)

Participantes: 10 conselheiros +1 Secretário Executivo 1 Presidente do CONDISI e 1 Assessor Indígena.(13 participantes - Diaria sera paga para Secretario, Presidente)

Local: A definir na reunião anterior

ETAPA	DESCRIÇÃO	UND.	QUANT.	VALOR UNIT.	VALOR TOTAL
3.1	DIÁRIAS	DIÁRIA	2,5 x 3	R\$ 185,00	R\$ 1.387,50
3.2	ALIMENTAÇÃO	UND.	13 PART. x 2 DIAS = 26	R\$ 39,70	R\$ 1.032,32
TOTAL					R\$ 2.419,82

GÊNEROS ALIMENTÍCIOS: 2 açúcar, 2 água mineral, 4 kg batata doce, 2 kg de café, 4kg carne bovina, 3Kg farinha de trigo, 3kg Banana , 2 kg goma para tapioca, 2 L de leite, 1 manteiga, 3 bandejas de ovos, 3 pacotes de pão, 6 L de suco de fruta, 3 kg verduras variadas, 3 pacotes de biscoito ou bolacha, 2 kg de carne de ave. OBS: dependendo do local de evento escolhido pelos conselheiros o convenio deve ter a opção de cotar marmitex, itens para café da manhã e agua no lugar dos itens acima listados.

Evento: 2ª Reunião do Conselho Local De Saúde Indígena - CLSI Registro/SP com capacitação de CLSI

Data: Outubro de 2023

Carga horária: 16 horas (2 DIAS)

Participantes: 9 conselheiros +1 Secretário Executivo 1 Presidente do CONDISI e 1 Assessor Indígena.(12 participantes - Diaria sera paga para Secretario, Presidente e Assessor)

Local: A definir na reunião anterior

ETAPA	DESCRIÇÃO	UND.	QUANT.	VALOR UNIT.	VALOR TOTAL
3.1	DIÁRIAS	DIÁRIA	3,5 x 3	R\$ 185,00	R\$ 1.942,50
3.2	ALIMENTAÇÃO	UND.	9 PART. x 2 DIAS = 18	R\$ 57,35	R\$ 1.032,32
TOTAL					R\$ 2.974,82

GÊNEROS ALIMENTÍCIOS: 2 açúcar, 2 água mineral, 4 kg batata doce, 2 kg de café, 4kg carne bovina, 3Kg farinha de trigo, 3kg Banana , 2 kg goma para tapioca, 2 L de leite, 1 manteiga, 3 bandejas de ovos, 3 pacotes de pão, 6 L de suco de fruta, 3 kg verduras variadas, 3 pacotes de biscoito ou bolacha, 2 kg de carne de ave. OBS: dependendo do local de evento escolhido pelos conselheiros o convenio deve ter a opção de cotar marmitex, itens para café da manhã e agua no lugar dos itens acima listados.

Evento: 2ª Reunião do Conselho Local De Saúde Indígena - CLSI Peruíbe/SP com capacitação de CLSI

Data: Outubro de 2023

Carga horária:16 horas (2 DIAS)

Participantes: 15 conselheiros +1 Secretário Executivo 1 Presidente do CONDISI e 1 Assessor Indígena.(18 participantes - Diaria sera paga para Secretario, Presidente)

Local: Polo Base de Peruíbe/SP

ETAPA	DESCRIÇÃO	UND.	QUANT.	VALOR UNIT.	VALOR TOTAL
3.1	DIÁRIAS	DIÁRIA	3,5 x 3	R\$ 185,00	R\$ 1.942,50
3.2	ALIMENTAÇÃO	UND.	15 PART. x 2DIAS = 30	R\$ 34,41	R\$ 1.032,32
TOTAL					R\$ 2.974,82

GÊNEROS ALIMENTÍCIOS: 2 açúcar, 2 água mineral, 4 kg batata doce, 2 kg de café, 4kg carne bovina, 3Kg farinha de trigo, 3kg Banana , 2 kg goma para tapioca, 2 L de leite, 1 manteiga, 3 bandejas de ovos, 3 pacotes de pão, 6 L de suco de fruta, 3 kg verduras variadas, 3 pacotes de biscoito ou bolacha, 2 kg de carne de ave. OBS: dependendo do local de evento escolhido pelos conselheiros o convenio deve ter a opção de cotar marmitex, itens para café da manhã e agua no lugar dos itens acima listados.

Evento: 2ª Reunião do Conselho Local De Saúde Indígena - CLSI Bauru/SP com capacitação de CLSI

Data: Outubro de 2023

Carga horária: 16 horas (2 DIAS)

Participantes: 6 conselheiros +1 Secretário Executivo 1 Presidente do CONDISI e 1 Assessor Indígena (9 participantes - Diaria sera paga para Secretario, Presidente e Assessor)

Local: A definir na reunião anterior

ETAPA	DESCRIÇÃO	UND.	QUANT.	VALOR UNIT.	VALOR TOTAL
3.1	DIÁRIAS	DIÁRIA	3,5 x 3	R\$ 185,00	R\$ 1.942,50
3.2	ALIMENTAÇÃO	UND.	9 PART x 2DIAS = 18	R\$ 40,68	R\$ 732,22
TOTAL					R\$ 2.674,72

GÊNEROS ALIMENTÍCIOS: 1 açúcar, 2 água mineral, 2 kg batata doce, 1 kg de café, 2kg carne bovina, 3Kg farinha de trigo, 2kg Banana , 2 kg goma para tapioca, 2 L de leite, 1 manteiga, 1 bandejas de ovos, 3 pacotes de pão, 6 L de suco de fruta, 3 kg verduras variadas, 3 pacotes de biscoito ou bolacha, 2 kg de carne de ave. OBS: dependendo do local de evento escolhido pelos conselheiros o convenio deve ter a opção de cotar marmitex, itens para café da manhã e agua no lugar dos itens acima listados.

PLANILHA ORÇAMENTO JANEIRO A DEZEMBRO DE 2023

PLANILHA ORÇAMENTO CONTROLE SOCIAL RH - 2023								
FUNÇÃO	Remuneração Bruta (2023)	Quantidade de profissionais para 20223	VALOR DE SALÁRIOS E ADICIONAIS			MENSAL		ANUAL
			REMUNERAÇÃO 2023	REMUNERAÇÃO BRUTA MENSAL	REMUNERAÇÃO MENSAL COM INSALUB. E ADC. NOTURNO) SEM ENCARGOS	REMUNERAÇÃO MENSAL COM ENCARGOS (35,868%)	REMUNERAÇÃO BRUTA DE JANEIRO A DEZEMBRO / 2023	REMUNERAÇÃO BRUTA DE JANEIRO A DEZ / 2023 COM ENCARGOS (35,868%)
ASSESSOR INDIGENA	7.102,00	2	7.102,00	7.102,00	7.102,00	9.649,34	85.224,00	115.792,08
SECRETÁRIO EXECUTIVO DO CONDISI	5.490,42	1	5.490,00	5.490,00	5.490,00	7.459,72	65.880,00	89.516,64
TOTAL GERAL			R\$12.592,42	R\$12.592,42	R\$12.592,42	R\$17.109,06	R\$151.104,00	R\$205.308,72

CLASSIFICAÇÃO CONTRATAÇÃO DE PROFISSIONAIS CONTROLE SOCIAL

DESCRIÇÃO	NATUREZA	GRUPO	VALOR
Pagamento dos encargos sociais incidentes sobre a despesa de pessoal, Provisão de verbas indenizatórias	SERVICOS TÉCNICOS PROFISSIONAIS	OUTROS SERVICOS DE TERCEIROS - PESSOA FISICA	R\$ 205.308,72
DIÁRIAS - Presidente ou vice presidente do CONDISI	SERVICOS TÉCNICOS PROFISSIONAIS	OUTROS SERVICOS DE TERCEIROS - PESSOA FISICA	R\$ 11.840,00
TOTAL			R\$ 217.148,72

Evento: ATIVIDADES DO CONDISI NO CONTROLE SOCIAL (apoio as atividades de supervisão e organização dos processos de trabalho em área indígena)

AÇÕES DO CONTROLE SOCIAL

ETAPA	DESCRIÇÃO	UND.	QUANT.	VALOR UNIT.	VALOR TOTAL
3.1	DIÁRIAS - Secretário executivo, Assessor Indígena e Conselheiros	UND	32	R\$ 185,00	R\$ 5.920,00
3.2	DIÁRIAS - Presidente ou vice presidente do CONDISI	UND	32	R\$ 185,00	R\$ 5.920,00
TOTAL					R\$11.840,00

A tabela AÇÕES DO CONTROLE SOCIAL é para informar as diárias necessárias para atividades de supervisão e organização dos processos de trabalho em área indígena, fiscalização, acompanhamento de processo seletivo e outras atividades que preve a Portaria nº 3.021/2020.

**ETAPA04 - APOIO À ELABORAÇÃO E IMPLEMENTAÇÃO DE
PRÁTICAS INTEGRATIVAS DESAÚDE VOLTADAS A
VALORIZAÇÃO DE PRÁTICAS E SABERES TRADICIONAIS**

1

Título: Encontro de parteiras e lideranças femininas do DSEI Litoral Sul

Carga Horária: 24 horas - 3 dias de evento - Mês de setembro

Participantes: Parteiras, lideranças femininas convidadas das aldeias de abrangência do DSEI LSUL Totalizando 60 participantes, membros da EMSI de locais com ocorrência de partos domiciliares e DIASI. (38 pessoas receberão diária sendo 19 lideranças e 19 parteiras - 2,5 para cada participante e 22 participantes não receberam diárias , sendo 4 profissionais da DIASI, 2 profissionais da EMSI, 3 técnicos da SESA/PR e 13 pessoas residentes da Aldeia Floresta/Piraquara/PR).

Objetivo Geral: Reconhecer, valorizar e resgatar o trabalho das parteiras tradicionais na atenção à saúde da mulher e do recém-nascido, no parto e nascimento domiciliar do DSEI LSUL.

Resultados esperados: Troca de experiência entre os participantes (Parteiras, lideranças e EMSI) e valorização dos momentos sagrados e amorosos da vida de uma mulher no parto/nascimento; Valorização das práticas e conhecimentos indígenas.

Local: Aldeia Sapukai, PB Angra dos Reis/RJ

DESCRIÇÃO	ETAPA	UND	VALOR UN.	QUANT	TOTAL
DIÁRIAS DO PARTICIPANTE	4.1	UND	R\$ 185,00	95	R\$ 17.575,00
CONF. CAMISAS	4.2	UND	R\$ 21,96	60	R\$ 1.317,60
CONF. BOLSAS	4.3	UND		0	
MATERIAL GRÁFICO (FAIXA)	4.4	UND		0	
ALIMENTAÇÃO	4.5	UND	R\$ 23,61	38	R\$ 897,16
TOTAL POR TURMA					R\$ 19.789,76
QUANTIDADE DE TURMAS					1
TOTAL					R\$ 19.789,76

GÊNEROS ALIMENTÍCIOS: 08 pacotes de Café (500g), 2 pct de açúcar (1kg), 3 pct de copo descartável (c/100unid), 3 pct de papel toalha (c/1000folhas), 3 galões de água (20lts), 2 adoçantes, 2 pct de filtro de café, 1 pct de colher pequena descartável (c/50unid), 5 caixas de chá (c/10unid), 2 pct de erva para chimarrão (pct 1kg), 15 bolos prontos, 20 pctde bolacha água e sal (160g), 10 sucos naturais (2lts), 05 unid com 100 salgados assados.

* As camisetas serão distribuídas para todos os participantes do evento, não apenas aos que receberão as diárias. Dessa forma, justifica-se um quantitativo a mais de camisetas (n=60) do que de paritipantes (n=38).

** A alimentação é referente aos 3 dias de evento, para 38 pessoas.

2

Título: Encontro de jovens indígenas e de rezadores (Oporaiva Kuera)

Carga Horária: 24 horas - 3 dias de evento - Mês de Agosto de 2023

Participantes: Jovens indígenas das aldeias do PB Santa Helena e PB Guaíra, Lideranças espirituais convidadas das aldeias de abrangência do DSEI LSUL, membros da EMSI de locais com ocorrência de suicídio e DIASI Total de 60 participantes ,37 pessoas receberão diárias sendo 2 profissionais da DIASI, 4 profissionais da EMSI, 11 lideranças espirituais, 20 jovens indígenas 2,5 diárias para cada participante. 23 pessoas são residentes da Aldeia Tekoha Itamarã, portanto não recebem diárias, sendo 10 jovens indígenas, 3 profissionais da EMSI local, 5 lideranças espirutais e 5 lideranças da aldeia “políticas”.

Local: Aldeia Tekoha Itamarã, PB Santa Helena/PR

Objetivo Geral: O Projeto de Valorização das Práticas Tradicionais e Articulação de Saberes em Saúde Indígena do DSEI LSUL, tem como objetivo construir estratégias para atuações articuladas entre os cuidadores tradicionais e o sistema oficial de saúde e de assistência social, visando o estreitamento de laços e a melhora no vínculo entre equipes e comunidades indígenas.

Resultados esperados: Desenvolvimento de competência intercultural; Melhora na qualidade do atendimento prestado às comunidades indígenas; Vinculação e ações em parceria entre a rede de saúde, assistência social dos municípios, estado, DSEI LSUL e cuidadores tradicionais; Valorização das práticas e conhecimentos indígenas.

DESCRIÇÃO	ETAPA	UND	VALOR U N.	QUANT	TOTAL
DIÁRIAS DO PARTICIPANTE	4.1	UND	R\$ 185,00	92,5	R\$ 17.112,50
CONF. CAMISAS	4.2	UND	R\$ 21,96	60	R\$.317,60
CONF. BOLSAS	4.3	UND	R\$ -	0	R\$ -
MATERIAL GRÁFICO (FAIXA)	4.4	UND	R\$ -	0	R\$ -
ALIMENTAÇÃO	4.5	UND	R\$ 22,27	37	R\$ 824,06
TOTAL POR TURMA					R\$ 19.254,16
QUANTIDADE DE TURMAS					1
TOTAL					R\$ 19.254,16

GÊNEROS ALIMENTÍCIOS: 08 pacotes de Café (500g), 2 pct de açúcar (1kg), 3 pct de copo descartável (c/100unid), 3 pct de papel toalha (c/1000folhas), 3 galões de água (20lts), 2 adoçantes, 2 pct de filtro de café, 1 pct de colher pequena descartável (c/50unid), 5 caixas de chá (c/10unid), 2 pct de erva para chimarrão (pct 1kg), 12 bolos prontos, 20 pctde bolacha água e sal (160g), 09 sucos naturais (2lts), 05 unid com 100 salgados assados.

* As camisetas serão distribuídas para todos os participantes do evento, não apenas aos que receberão as diárias. Dessa forma, justifica-se um quantitativo a mais de camisetas (n=60) do que de paritipantes (n=37).

** A alimentação é referente aos 3 dias de evento, para 37 pessoas.

**CLASSIFICAÇÃO POR ELEMENTOS DA DESPESA CONSOLIDADO - APOIO À ELABORAÇÃO
E IMPLEMENTAÇÃO DE PRÁTICAS INTEGRATIVAS DE SAÚDE VOLTADAS A
VALORIZAÇÃO DE PRÁTICAS E SABERES TRADICIONAIS**

NATUREZA DE DESPESA		DESCRIÇÃO	RECURSO PREVISTO 2023
PESSOA FÍSICA	339036.02	DIÁRIAS E AJUDA DE CUSTOS	R\$34.687,50
PESSOA JURÍDICA	339039.70.	CONF. CAMISAS E BOLSAS	R\$2.635,20
	339039.63	SERVIÇOS GRAFICOS	R\$0,00
	339039.99	ALIMENTAÇÃO	R\$1.721,22
TOTAL			R\$39.043,92

ETAPA 05 - APOIO ÀS ATIVIDADES DE SUPERVISÃO E ORGANIZAÇÃO DOS PROCESSOS DE TRABALHO EM ÁREAS (DIASI, SESANI e CONDISI)

Plano de aplicação das despesas estimadas com as fiscalizações e monitoramentos pela equipe multidisciplinar do DIASI e SESANI.

GRUPO DE DESPESA: APOIO AS ATIVIDADES DE SUPERVISÃO E ORGANIZAÇÃO DOS PROCESSOS DE TRABALHO EM ÁREA (DIASI, SESANI E CONDISI).

	DESCRIÇÃO	NATUREZA DE DESPESA	RECURSO PREVISTO 2023
PESSOA FÍSICA	PAGAMENTO DE DIÁRIAS APOIO À FISCALIZAÇÕES/MONITORAMENTOS A SEREM REALIZADAS PELAS EQUIPES MULTIDISCIPLINARES DO DIASI E SESANI)	339036.02	R\$120.000,00

METODOLOGIA E JUSTIFICATIVA DA ATUAÇÃO DOS PROFISSIONAIS SESANI/LSUL

METODOLOGIA DE AÇÃO	
INDICADORES	DESCRIÇÃO
Plano de Monitoramento da Qualidade da Água em aldeias indígenas	Reúne informações de gerenciamento e execução das atividades referentes ao plano de amostragem para análises de qualidade de água nas aldeias dos Estados do Paraná, São Paulo e Rio de Janeiro.
Plano de Gerenciamento de Resíduos Sólidos em aldeias indígenas	Implementar o correto gerenciamento dos resíduos sólidos nas aldeias indígenas do Distrito Sanitário Especial Indígena Litoral Sul (DSEI LSUL), por meio de ações de conscientização, infraestrutura adequada e articulação com entes federativos.
Contratação, acompanhamento e fiscalização de obras e serviços de saneamento e/ou edificações	Instrução processual mediante direcionamento do Plano Distrital de Saúde Indígena (PDSI), vigente e demandas judiciais. Acompanhamento das obras e fiscalizações tempestivas.
Plano logístico de fornecimento de materiais e insumos	Entrega de materiais e insumos do SESANI/LSUL às aldeias indígenas, realizado em conjunto com as ações de demais setores do Distrito.

Atuação direta na instalação, operação e manutenção de sistemas/soluções de abastecimento de água	Ações de instalação, operação e manutenção de soluções/sistemas de abastecimento de água, através dos técnicos designados do SESANI/LSUL, com posterior elaboração de relatórios.
Atuação direta na manutenção de sistemas elétricos	Atuação de técnico especializado na manutenção de sistemas elétricos em unidades administradas/gerenciadas pelo DSEI LSUL, conforme demanda, com posterior elaboração de relatórios.
Política Nacional de Atenção à Saúde dos Povos Indígenas	Implementação das Políticas de Saúde, através do planejamento, monitoramento, avaliação e articulação com entes federativos, para proporcionar arranjos de execução no que tange o saneamento às aldeias indígenas.

JUSTIFICATIVA DE ATUAÇÃO DOS PROFISSIONAIS

Considerando atender a Portaria GM/MS nº 254 de 31 de janeiro de 2002, que aprova a Política Nacional de Atenção à Saúde dos Povos Indígenas e declara no Item 4.8, sobre a Promoção de ambientes saudáveis e proteção à saúde indígena:

As prioridades ambientais para uma política de atenção à saúde dos povos indígenas devem contemplar a preservação das fontes de água limpa, construção de poços ou captação à distância nas comunidades que não dispõem de água potável; a construção de sistema de esgotamento sanitário e destinação final do lixo nas comunidades mais populosas; a reposição de espécies utilizadas pela medicina tradicional; e o controle de poluição de nascentes e cursos d'água situados acima das terras indígenas. As ações de saneamento básico, que serão desenvolvidas no Distrito Sanitário, deverão ter como base critérios epidemiológicos e estratégicos que assegurem à população água de boa qualidade, destino adequado dos dejetos e lixo e controle de insetos e roedores.

Ainda, atendendo à Portaria GM/MS nº 70 de 20 de janeiro de 2004, a qual aprova as diretrizes da Gestão Nacional de Atenção à Saúde Indígena, que declara em seu Art. 6º, item I:

Ao Distrito Sanitário Especial Indígena compete planejar, coordenar e executar as ações integrais de saúde na área de abrangência dos Distritos Sanitários Especiais Indígenas.

E, o que determina a Portaria nº 15, de 21 de maio de 2014:

Art. 9º - Compete ao Serviço de Edificações e Saneamento Ambiental Indígena (SESANI):

- I - Acompanhar a execução das ações de saneamento e edificações produzindo o Relatório de Supervisão das visitas realizadas em área;
- II - Elaborar o mapa de produção, Relatório de acompanhamento e escala de trabalho dos trabalhadores da ação de saneamento e edificação; e
- III - Propor o Plano de Ação com metas, etapas e indicadores em consonância com as ações complementares previstas no Termo de Convênio, a ser aprovado pelo Coordenador do DSEI, com a inserção no SICONV pela Conveniada.

Posto isto, a atuação dos profissionais do SESANI é de suma relevância na execução das ações necessárias de saneamento básico às aldeias de abrangência do Distrito Sanitário Especial Indígena Litoral Sul, afim de realizar o atendimento das legislações pertinentes.

**ETAPA 06- APOIO A GESTÃO ADMINISTRATIVA E GESTÃO
DAS INFORMAÇÕES EMSAÚDE, EM CARÁTER
COMPLEMENTAR POVOS INDÍGENAS**

Cumpramos destacar que a remuneração da equipe técnica lotada na sede da Irmandade da Santa Casa de Andradina, diretamente atrelada a execução desse projeto, será custeada com recursos do instrumento.

A despesa estimada para o apoio a gestão da Entidade esta subdividida em dois centros de

PLANILHA ORÇAMENTO RECURSOS HUMANOS 2023 DSEI LITORAL SUL - ANDRADINA							
FUNÇÃO (a)	LOTAÇÃO	QTD.	REMUNERAÇÃO	MENSAL		VALOR FINAL	
				REMUNERAÇÃO MENSAL SEM ENCARGOS	REMUNERAÇÃO MENSAL COM ENCARGOS	REMUNERAÇÃO BRUTA ANUAL	REMUNERAÇÃO BRUTA COM ENCARGOS
ANALISTA - SUPERIOR I	DSEI - CURITIBA	4	R\$ 4.200,00	R\$ 16.800,00	R\$ 18.312,00	R\$ 201.600,00	R\$ 219.744,00
ANALISTA SUPERIOR III	DSEI - CURITIBA	2	R\$ 8.400,00	R\$ 16.800,00	R\$ 18.312,00	R\$ 201.600,00	R\$ 219.744,00
COORDENADOR DE PROJETOS	GESTÃO ANDRADINA	2	R\$ 11.200,00	R\$ 22.400,00	R\$ 24.416,00	R\$ 268.800,00	R\$ 292.992,00
ANALISTA SUPERIOR II	GESTÃO ANDRADINA	4	R\$ 5.600,00	R\$ 22.400,00	R\$ 24.416,00	R\$ 268.800,00	R\$ 292.992,00
ANALISTA SUPERIOR I	GESTÃO ANDRADINA	6	R\$ 4.200,00	R\$ 25.200,00	R\$ 27.468,00	R\$ 302.400,00	R\$ 329.616,00
TÉCNICO ADMINISTRATIVO NIVEL II	GESTÃO ANDRADINA	5	R\$ 2.800,00	R\$ 14.000,00	R\$ 15.260,00	R\$ 168.000,00	R\$ 183.120,00
ANALISTA - SUPERIOR III	GESTÃO ANDRADINA	2	R\$ 8.400,00	R\$ 16.800,00	R\$ 18.312,00	R\$ 201.600,00	R\$ 219.744,00
TOTAL		25	R\$ 44.800,00	R\$ 134.400,00	R\$ 146.496,00	R\$ 1.612.800,00	R\$ 1.757.952,00

JUSTIFICATIVA CONTRATAÇÃO RECURSOS HUMANOS

A Irmandade da Santa Casa de Andradina, desenvolve o trabalho de execução do convênio 878679/2018-Saúde Indígena junto a SESAI. Para aplicação dos processos de trabalho, no entanto, se faz necessário a contratação de uma equipe Administrativa.

Isso permitirá à organização entender melhor suas atividades, agilizar a forma de desenvolver tarefas, padronizar os processos de trabalho, controle dos documentos, melhorar continuamente a produtividade e eficácia dos processos de trabalho propiciando diversos benefícios, aumentando a qualidade de seus serviços prestados e clareza de procedimentos e de prazos para atendimento das atividades descritas no Termo de Convênio. A quantidade e cargos descritos na PLANILHA ORÇAMENTO RECURSOS HUMANOS 2023 DSEI LITORAL SUL – ANDRADINA.

INSUMOS, SERVIÇOS E ASSESSORIAS	VALOR	QTDE	MESES	TOTAL	JUSTIFICATIVA
Correios (malote/sedex)	R\$ 665,97	1	12	R\$ 7.991,64	Referente Contrato com Empresa Brasileira de Correios e Telégrafos nº 9912538568, o valor unitário se deu referente a média das últimas três faturas . Se faz necessária a utilização de malote para envio e recebimento de documentos com os Polos e sede administrativa do DSEI LITORAL SUL.
Compra de Equipamentos e Mobiliário	R\$ 5.109,71	1	1	R\$ 5.109,71	Referente Aquisição de Equipamentos e Mobiliário para suporte a Equipe Administrativa com as quantidades e valores informadas no Termo de referencia em anexo.
Aluguel+IPTU+- Telefone+Energia Eletrica+Agua	R\$ 4.672,67	1	12	R\$ 56.072,04	A entidade possui sede Própria, a locação se faz necessária para implantação de escritório local em Curitiba-PR.Valores Informados no Termo de Referencia em anexo.
Material de Limpeza	R\$ 418,48	1	1	R\$ 418,48	Referente Aquisição de Material de Limpeza para manutenção da sede com as quantidades informadas no Termo de referencia em anexo
Internet	R\$ 1.580,00	1	12	R\$ 18.960,00	Referente Contrato com REDE INFORMATICA E INTERNET SA nº 1058630, o valor unitário se deu referente a média das últimas três faturas . Se faz necessária a utilização de internet para execução do convenio na sede administrativa
Assessoria Contabil	R\$ 11.800,00	1	12	R\$ 141.600,00	Referente Contrato 001/2019 inserido no sistema Transferegov assinado com Escritório Apolo de Contabilidade e Assessoria Juridica tendo em vista execução contabil e fiscal do convênio conforme clausula 1.1 e 1.2.

Consultoria Jurídica + Custas Processuais	R\$ 31.800,00	1	12	R\$ 381.600,00	Referente Contrato 004/2020 inserido no sistema Transferegov assinado com Fabio Moura Ribeiro Sociedade Individual de Advocacia e Contrato 001/2022 assinado com Fabio Nunes - Sociedade Individual de Advocacia tendo em vista a necessidade de serviços juridicos do convênio conforme clausula I e II.
Serviços Gráficos	R\$ 386,99	1	12	R\$ 4.643,82	Referente Confeção de Crachas e Aquisição de Presilhas para cracha para entrega aos funcionários do DSEI LITORAL SUL para identificar o empregado além de garantir o acesso de funcionários a determinadas áreas e instalações internas . As quantidades e valores encontra-se no Termo de referencia em anexo.
Uniformes	R\$ 6.416,67	1	1	R\$ 6.416,67	Referente C Aquisição de Uniformes para entrega aos funcionários do Setor Administrativo tendo como finalidade identificar o empregado além de garantir o acesso de funcionários a determinadas áreas e instalações internas . As quantidades e valores encontra-se no Termo de referencia em anexo
Locação de Veículos com combustível (Atividades externas)/ Locação de Empresa de Veículo(Transportadora)	R\$ 4.422,48	1	5	R\$ 22.112,40	Referente Locação de Veículo utilitário 5 portas para visitas in-loco nos Polos do DSEI LITORAL SUL, visitas realizadas pela Equipe de RH e Segurança do Trabalho para orientar, elaborar documentos. As Quantidades e Valores encontra-se no Termo de Referencia em anexo
Material de Expediente	R\$ 4.116,64	1	3	R\$ 12.349,92	Referente Aquisição de Material de Expediente para uso da Equipe Administrativa, as quantidades e valores informadas constam no Termo de referencia em anexo.

Publicações Diario Oficial	R\$ 796,94	1	15	R\$ 11.954,10	Referente Publicações no Diario Oficial da União na execução do convênio . Valores referente a três orçamentos, quantidade com base nas publicações realizadas no ano de 2022, constam no termo de referencia em anexo.
Despesas com Diárias da gestão administrativa da convenente	R\$ 6.000,00	1	12	R\$ 72.000,00	Despesas de Diárias para funcionários da Gestão administrativa, para uso em viagens in-loco nos Polos do DSEI LITORAL SUL, Reuniões Presenciais com a SESAI, Reuniões Presenciais no CONDISI, Reuniões presenciais com o Coordenador Distrital, Valor a ser utilizado durante o decorrer do Ano de 2023
Medicina do Trabalho	R\$ 20.000,00	1	12	R\$ 240.000,00	Referente Contrato 003/2021 inserido no sistema Transferegov assinado com Willian Yoshimi Taguti-ME tendo em vista serviço de Gestão de Saude Operacional e Segurança do Trabalho convênio conforme clausula 2.1 do contrato.
Locação de Equipamentos (Impressora e Computadores)	R\$ 5.251,88	1	12	R\$ 63.022,56	Referente Contrato de Comodato de Impressoras com TecnoLaser Cartuchas LTDA-ME, sendo a copia monicromática R\$ 0,05 e Colorida R\$ 0,40, Relatório de Uso dos ultimos 3 meses em anexo Contendo Especificações das maquinas e quantidades. Será necessário a implementação de mais 2 maquinas. Referente Contrato de Locação de Computadores nº 2554577 com TELEFONICA BRASIL S/A CNPJ, contendo quantidade e especificações dos computadores. Para uso na sede Administrativa .

Manutenção Relógio Ponto CASAI SP E CASAI PR	R\$ 35,71	1	4	R\$ 142,86	Referente Aquisição de Bobinas para Relógio Ponto instalado na CASAI-SP E CASAI-PR sendo 2 aquisições por ano. Cotações em anexo e especificações no Termo de Referência
Assessoria Serviços Técnicos Prestação de Contas	R\$ 20.000,00	1	12	R\$ 240.000,00	Referente Serviços de Prestação de Contas do Convênio. Valor determinado nos Orçamentos e em anexo no termo de referência
Assessoria R.H	R\$ 26.000,00	1	12	R\$ 312.000,00	Referente Contrato 002/2021 inserido no sistema Transferegov assinado com Vaz Contabilidade ME tendo em vista serviço de assessoria em RH do convênio conforme cláusula II do contrato.
Despesas com passagem fluvial, terrestre, fretes aéreos e terrestres, serviços de táxi.	R\$ 6.000,00	1	12	R\$ 72.000,00	Despesas de Passagens, para uso em reuniões presenciais de funcionários da Gestão administrativa. Uso em viagens in-loco nos Polos do DSEI LITORAL SUL, Reuniões Presenciais com a SESAI, Reuniões Presenciais no CONDISI, Reuniões presenciais com o Coordenador Distrital. Valor a ser utilizado durante o decorrer do Ano de 2023 constam no Termo de referência e cotações em anexo.
TOTAL				R\$ 1.668.424,20	

GRUPO DE DESPESA: GESTÃO DA CONVENIENTE POR ELEMENTO DA DESPESA

ETAPA	DESCRIÇÃO	VALOR
6.1	Despesas com diárias dos profissionais da gestão administrativa da Conveniente no interesse de atuar, em caráter complementar, nas ações de assistência à saúde aos povos indígenas	R\$ 72.000,00
6.2	Contratação e remuneração com encargos sociais, provisão de verbas indenizatórias, benéficos Convenção Coletiva de serviços técnico profissionais em diversas áreas para a gestão administrativa da Conveniente no interesse de atuar, em caráter complementar, nas ações de assistência à saúde aos povos indígenas.	R\$ 1.757.952,00
6.3	Contratação de serviços pessoa jurídica para gestão administrativa da Conveniente no interesse de atuar, em caráter complementar, nas ações de assistência à saúde aos povos indígenas.	R\$ 1.397.182,56
6.4	Aquisição de materiais de consumo para a gestão	R\$ 17.555,08
6.5	Aquisição de passagens aéreas, fluvial, terrestre , fretes aéreos e terrestres, serviços de táxi.	R\$ 72.000,00
6.6	Despesas Adimistrativas.	R\$ 109.686,56
TOTAL		R\$ 3.426.376,20

QUADRO CONSOLIDADO ETAPA GESTÃO ADMINISTRATIVA.

GRUPO DE DESPESA	FILIAL	TOTAL
RECURSOS HUMANOS	R\$ 1.757.952,00	R\$ 1.757.952,00
INSUMOS, SERVIÇOS E ASSESSORIA	R\$ 1.668.424,20	R\$ 1.668.424,20
TOTAL	R\$ 3.426.376,20	R\$ 3.426.376,20

AQUISIÃO MATERIAL DE LIMPEZA	Item	Un.	Qtd	CNPJ	Valor Unitário	Valor Total	CNPJ	Valor Unitário	Valor Total	CNPJ	Valor Unitário	Valor Total	MÉDIA Valor Unitário	Valor Total (Estimado - média)
	Limpador Multiuso (veja)	Un.	12	Big Mart 12.887.219/0004-86	R\$ 4,79	R\$ 57,48	Redepas - 52.397.650/0004-69	R\$ 5,19	R\$ 62,28	Nova Estrela - 12.887.219/0004-86	R\$ 5,75	R\$ 69,00	R\$ 5,24	R\$ 62,92
	Detergente líquido (Ypê)	Un.	12	Big Mart 12.887.219/0004-86	R\$ 2,28	R\$ 27,36	Redepas - 52.397.650/0004-69	R\$ 2,29	R\$ 27,48	Nova Estrela - 12.887.219/0004-86	R\$ 2,19	R\$ 26,28	R\$ 2,25	R\$ 27,04
	Esponja de cozinha	Un.	12	Big Mart 12.887.219/0004-86	R\$ 0,99	R\$ 11,88	Redepas - 52.397.650/0004-69	R\$ 1,69	R\$ 20,28	Nova Estrela - 12.887.219/0004-86	R\$ 0,50	R\$ 6,00	R\$ 1,06	R\$ 12,72
	Desinfetante Lavanda (casa ou veja)	frasco 500 ml	10	Big Mart 12.887.219/0004-86	R\$ 4,99	R\$ 49,90	Redepas - 52.397.650/0004-69	R\$ 3,99	R\$ 39,90	Nova Estrela - 12.887.219/0004-86	R\$ 7,59	R\$ 75,90	R\$ 5,52	R\$ 55,23
	Água sanitária	1-5 litros	5	Big Mart 12.887.219/0004-86	R\$ 14,99	R\$ 74,95	Redepas - 52.397.650/0004-69	R\$ 14,89	R\$ 74,45	Nova Estrela - 12.887.219/0004-86	R\$ 19,95	R\$ 99,75	R\$ 16,61	R\$ 83,05
	Pano multiuso (Perfex)	pct com 5	5	Big Mart 12.887.219/0004-86	R\$ 10,99	R\$ 54,95	Redepas - 52.397.650/0004-69	R\$ 25,98	R\$ 129,90	Nova Estrela - 12.887.219/0004-86	R\$ 9,80	R\$ 49,00	R\$ 15,59	R\$ 77,95
	Alcool 46%	1 litro	10	Big Mart 12.887.219/0004-86	R\$ 8,99	R\$ 89,90	Redepas - 52.397.650/0004-69	R\$ 7,98	R\$ 79,80	Nova Estrela - 12.887.219/0004-86	R\$ 12,90	R\$ 129,00	R\$ 9,96	R\$ 99,57
TOTAL														R\$ 418,48

COMPRA DE EQUIPAMENTO E MOBILIÁRIO	Item	Un.	Qtd	CNPJ	Valor Unitário	Valor Total	CNPJ	Valor Unitário	Valor Total	CNPJ	Valor Unitário	Valor Total	MÉDIA Valor Unitário	Valor Total (Estimado - média)
	Armário balcão branco 2 portas	Un.	1	Limaq 07.471.586/0001-11	R\$ 550,00	R\$ 550,00	Rodrigo Vidoto 05.973.505/0001-56	R\$ 530,00	R\$ 530,00	Office Maker 66.830.811/0001-28	R\$ 480,00	R\$ 480,00	R\$ 520,00	R\$ 520,00
	Mesa	Un.	4	Americanas 00.776.574/0006-60	R\$ 355,00	R\$ 1.420,00	Office Maker 66.830.811/0001-28	R\$ 328,00	R\$ 1.312,00	Limaq 07.471.586/0001-11	R\$ 355,00	R\$ 1.420,00	R\$ 346,00	R\$ 1.384,00
	Cadeira executiva	Un.	4	Americanas 00.776.574/0006-60	R\$ 438,00	R\$ 1.752,00	Office Maker 66.830.811/0001-28	R\$ 350,00	R\$ 1.400,00	Limaq 07.471.586/0001-11	R\$ 438,00	R\$ 1.752,00	R\$ 408,67	R\$ 1.634,67
	Fragmentadora de papel	Un.	1	GBC	R\$ 1.090,90	R\$ 1.090,90	Magalu	R\$ 934,00	R\$ 934,00	CounterTech	R\$ 869,25	R\$ 869,25	R\$ 964,72	R\$ 964,72

	Estante de aço	Un.	1	madeiramadeira	R\$ 472,00	R\$ 472,00	Americanas	R\$ 172,10	R\$ 172,10	Macro Estantes	R\$ 380,00	R\$ 380,00	R\$ 341,37	R\$ 341,37
	Roteador	Un.	1	Kabum 05.570.714/0001-59	R\$ 163,27	R\$ 163,27	Magalu	R\$ 319,99	R\$ 319,99	Amazon 15.436.940/0001-03	R\$ 311,62	R\$ 311,62	R\$ 264,96	R\$ 264,96
TOTAL														R\$ 5.109,71

SERVIÇOS GRAFICOS	Item	Un.	Qtd	CNPJ	Valor Unitário	Valor Total	CNPJ	Valor Unitário	Valor Total	CNPJ	Valor Unitário	Valor Total	MÉDIA Valor Unitário	Valor Total (Estimado - média)
		Crachá	Un.	200	MF Visual Painel 27.904.518/0001-06	R\$ 18,00	R\$ 3.600,00	Tix Tech 10.933.936/0001-29	R\$ 20,50	R\$ 4.100,00	OPPA Publicidade 25.074.254/0001-85	R\$ 30,00	R\$ 6.000,00	R\$ 22,83
	Presilhas pra crachá	PCT-100un.	1	Neon Papelaria 00.942.473/0001-08	R\$ 51,47	R\$ 51,47	Colaccino 58.659.491/0001-67	R\$ 80,00	R\$ 80,00	Livraria Mundial 03.869.528/0001-90	R\$ 100,00	R\$ 100,00	R\$ 77,16	R\$ 77,16
TOTAL														R\$ 4.643,82

MATERIAL DE EXPEDIENTE	Item	Un.	Qtd	CNPJ	Valor Unitário	Valor Total	CNPJ	Valor Unitário	Valor Total	CNPJ	Valor Unitário	Valor Total	MÉDIA Valor Unitário	Valor Total (Estimado - média)
		Pasta Poli Onda Ofício	Un.	20	Silva e Brito 09.293.782/0001-79	R\$ 3,50	R\$ 70,00	Mundial Bazar 03.869.528/0001-90	R\$ 8,00	R\$ 160,00	Elizabeth Nakako 00.942.473/0001-08	R\$ 8,00	R\$ 160,00	R\$ 6,50
	Pasta L	Un.	40	Silva e Brito 09.293.782/0001-79	R\$ 0,95	R\$ 38,00	Mundial Bazar 03.869.528/0001-90	R\$ 1,40	R\$ 56,00	Elizabeth Nakako 00.942.473/0001-08	R\$ 1,11	R\$ 44,40	R\$ 1,15	R\$ 46,13
	Pasta Suspensa	Un.	50	Silva e Brito 09.293.782/0001-79	R\$ 2,60	R\$ 130,00	Mundial Bazar 03.869.528/0001-90	R\$ 3,20	R\$ 160,00	Elizabeth Nakako 00.942.473/0001-08	R\$ 2,54	R\$ 127,00	R\$ 2,78	R\$ 139,00
	Envelope saco Kraft Pardo A4	Un.	250	Silva e Brito 09.293.782/0001-79	R\$ 0,50	R\$ 125,00	Mundial Bazar 03.869.528/0001-90	R\$ 0,42	R\$ 105,00	Elizabeth Nakako 00.942.473/0001-08	R\$ 0,35	R\$ 87,10	R\$ 0,42	R\$ 105,70
	Arquivo morto papelão	Un.	50	Silva e Brito 09.293.782/0001-79	R\$ 4,00	R\$ 200,00	Mundial Bazar 03.869.528/0001-90	R\$ 5,20	R\$ 260,00	Elizabeth Nakako 00.942.473/0001-08	R\$ 3,79	R\$ 189,50	R\$ 4,33	R\$ 216,50
	Agenda	Un.	5	Silva e Brito 09.293.782/0001-79	R\$ 29,50	R\$ 147,50	Mundial Bazar 03.869.528/0001-90	R\$ 17,00	R\$ 85,00	Elizabeth Nakako 00.942.473/0001-08	R\$ 45,30	R\$ 226,50	R\$ 30,60	R\$ 153,00

Perfurador	Un.	1	Silva e Brito 09.293.782/000 1-79	R\$ 49,90	R\$ 49,90	Mundial Bazar 03.869.528/0001-90	R\$ 54,00	R\$ 54,00	Elizabeth Nakako 00.942.473/0001- 08	R\$ 49,13	R\$ 49,13	R\$ 51,01	R\$ 51,01
Fita adesiva transparente	Un.	2	Silva e Brito 09.293.782/000 1-79	R\$ 5,50	R\$ 11,00	Mundial Bazar 03.869.528/0001-90	R\$ 4,50	R\$ 9,00	Elizabeth Nakako 00.942.473/0001- 08	R\$ 4,00	R\$ 8,00	R\$ 4,67	R\$ 9,33
clips galvanizado ACC	CX.	10	Silva e Brito 09.293.782/000 1-79	R\$ 4,00	R\$ 40,00	Mundial Bazar 03.869.528/0001-90	R\$ 4,25	R\$ 42,50	Elizabeth Nakako 00.942.473/0001- 08	R\$ 2,38	R\$ 23,80	R\$ 3,54	R\$ 35,43
Calculadora	Un.	2	Mundial Bazar 03.869.528/000 1-90	R\$ 18,50	R\$ 37,00	Novos papeis 04.699.996/0001-26	R\$ 22,91	R\$ 45,82	Destak 14.265.513/0001- 39	R\$ 27,90	R\$ 55,80	R\$ 23,10	R\$ 46,21
Grifa texto	CX.	5	Mundial Bazar 03.869.528/000 1-90	R\$ 19,76	R\$ 98,80	Novos papeis 04.699.996/0001-26	R\$ 16,80	R\$ 84,00	Destak 14.265.513/0001- 39	R\$ 22,80	R\$ 114,00	R\$ 19,79	R\$ 98,93
Lapis preto escrever	Un.	30	Mundial Bazar 03.869.528/000 1-90	R\$ 0,47	R\$ 14,10	Novos papeis 04.699.996/0001-26	R\$ 1,50	R\$ 45,00	Destak 14.265.513/0001- 39	R\$ 2,20	R\$ 66,00	R\$ 1,39	R\$ 41,70
Clips grande	1 cx	5	Mundial Bazar 03.869.528/000 1-90	R\$ 15,00	R\$ 75,00	Novos papeis 04.699.996/0001-26	R\$ 13,50	R\$ 67,50	Destak 14.265.513/0001- 39	R\$ 3,30	R\$ 16,50	R\$ 10,60	R\$ 53,00
sulfite A4	1 cx	10	Mundial Bazar 03.869.528/000 1-90	R\$ 258,00	R\$ 2.580,0 0	Novos papeis 04.699.996/0001-26	R\$ 220,50	R\$ 2.205, 00	Destak 14.265.513/0001- 39	R\$ 230,00	R\$ 2.300,0 0	R\$ 236,17	R\$ 2.361,67
apontador com lixeira	Un.	5	Mundial Bazar 03.869.528/000 1-90	R\$ 1,25	R\$ 6,25	Novos papeis 04.699.996/0001-26	R\$ 1,25	R\$ 6,25	Destak 14.265.513/0001- 39	R\$ 2,50	R\$ 12,50	R\$ 1,67	R\$ 8,33
regua	Un.	10	Mundial Bazar 03.869.528/000 1-90	R\$ 1,00	R\$ 10,00	Novos papeis 04.699.996/0001-26	R\$ 1,20	R\$ 12,00	Destak 14.265.513/0001- 39	R\$ 2,90	R\$ 29,00	R\$ 1,70	R\$ 17,00
borracha	Un.	10	Mundial Bazar 03.869.528/000 1-90	R\$ 0,50	R\$ 5,00	Novos papeis 04.699.996/0001-26	R\$ 0,44	R\$ 4,40	Destak 14.265.513/0001- 39	R\$ 1,20	R\$ 12,00	R\$ 0,71	R\$ 7,13
cola tenaz	Un.	10	Mundial Bazar 03.869.528/000 1-90	R\$ 5,00	R\$ 50,00	Novos papeis 04.699.996/0001-26	R\$ 3,78	R\$ 37,80	Destak 14.265.513/0001- 39	R\$ 4,20	R\$ 42,00	R\$ 4,33	R\$ 43,27
caixa correspondenci a tripla articulada	Un.	3	Imperius livros e papeis LTDA	R\$ 79,00	R\$ 237,00	Mundial Bazar 03.869.528/0001-90	R\$ 91,00	R\$ 273,00	Papelaria Neon 00.942.423/0001- 08	R\$ 80,16	R\$ 240,48	R\$ 83,39	R\$ 250,16
elastico	PCT	2	Imperius livros e papeis LTDA	R\$ 2,60	R\$ 5,20	Mundial Bazar 03.869.528/0001-90	R\$ 6,50	R\$ 13,00	Papelaria Neon 00.942.423/0001- 08	R\$ 4,73	R\$ 9,46	R\$ 4,61	R\$ 9,22

	Pen Drive	Un.	2	Kalunga 43.283.811/000 1-50	R\$ 34,90	R\$ 69,80	Contabilista 77.765.840/0001-70	R\$ 39,90	R\$ 79,80	Distribuidora Curitiba de Papeis e Livros S/A	R\$ 31,41	R\$ 62,82	R\$ 35,40	R\$ 70,81
	Caneta esferográfica azul	Un.	30	Kalunga 43.283.811/000 1-50	R\$ 1,20	R\$ 36,00	Contabilista 77.765.840/0001-70	R\$ 0,90	R\$ 27,00	Distribuidora Curitiba de Papeis e Livros S/A	R\$ 0,70	R\$ 21,00	R\$ 0,93	R\$ 28,00
	Caneta esferográfica vermelha	Un.	30	Kalunga 43.283.811/000 1-50	R\$ 1,20	R\$ 36,00	Contabilista 77.765.840/0001-70	R\$ 0,90	R\$ 27,00	Distribuidora Curitiba de Papeis e Livros S/A	R\$ 6,35	R\$ 190,50	R\$ 2,82	R\$ 84,50
	Corretivo liquido escolar	Un.	2	Kalunga 43.283.811/000 1-50	R\$ 5,10	R\$ 10,20	Contabilista 77.765.840/0001-70	R\$ 3,90	R\$ 7,80	Distribuidora Curitiba de Papeis e Livros S/A	R\$ 2,69	R\$ 5,38	R\$ 3,90	R\$ 7,79
	Grampo 23/12	CX.	2	Neon Papelaria 00.942.473/000 1-08	R\$ 34,70	R\$ 69,40	Mundial Bazar 03.869.528/0001-90	R\$ 8,50	R\$ 17,00	Silva e Brito 09.293.782/0001- 79	R\$ 34,95	R\$ 69,90	R\$ 26,05	R\$ 52,10
	Grampo 26/6	CX.	2	Neon Papelaria 00.942.473/000 1-08	R\$ 12,51	R\$ 25,02	Mundial Bazar 03.869.528/0001-90	R\$ 13,90	R\$ 27,80	Silva e Brito 09.293.782/0001- 79	R\$ 12,50	R\$ 25,00	R\$ 12,97	R\$ 25,94
	tesoura media	Un.	2	Neon Papelaria 00.942.473/000 1-08	R\$ 16,75	R\$ 33,50	Mundial Bazar 03.869.528/0001-90	R\$ 8,50	R\$ 17,00	Silva e Brito 09.293.782/0001- 79	R\$ 11,90	R\$ 23,80	R\$ 12,38	R\$ 24,77
TOTAL														4.116,64

PUBLICAÇÃO DIARIO OFICIAL	Item	Un.	Qtd	CNPJ	Valor Unitário	Valor Total	CNPJ	Valor Unitário	Valor Total	CNPJ	Valor Unitário	Valor Total	MÉDIA Valor Unitári o	Valor Total (Estimado - média)
		Publicação Diario Oficial - Processo Seletivo 001/2023	Un.	15	Central de Publicações 02.343.306/000 1-76	R\$ 470,00	R\$ 7.050,0 0	Diario Oficial 10.867.871/0001-0	R\$ 953,33	R\$ 14.299 ,95	J.C Representações e Publicidades 30.868.129/0001- 87	R\$ 967,50	R\$ 14.512, 50	R\$ 796,94
TOTAL														R\$ 11.954,15

MANUTENÇA O RELOGIO PONTO CASAI	Item	Un.	Qtd	CNPJ	Valor Unitário	Valor Total	CNPJ	Valor Unitário	Valor Total	CNPJ	Valor Unitário	Valor Total	MÉDIA Valor Unitári o	Valor Total (Estimado - média)
		Bobina relógio de ponto	Un.	4	Papelaria Criativa 09.293.782/000	R\$ 37,50	R\$ 150,00	Papelaria Mundial 03.869.528/0001-90	R\$ 40,00	R\$ 160,00	Papelaria Neon 00.942.423/0001- 08	R\$ 29,65	R\$ 118,60	R\$ 35,72

				1-79										
TOTAL														R\$ 142,87

UNIFORMES	Item	Un.	Qtd	CNPJ	Valor Unitário	Valor Total	CNPJ	Valor Unitário	Valor Total	CNPJ	Valor Unitário	Valor Total	MÉDIA Valor Unitário	Valor Total (Estimado - média)
	Camisa masculina e feminina manga longa bordada Administrativo	Un.	25	WMK Confeções 34.539.068/0001-65	R\$ 139,00	R\$ 3.475,00	Rio confecções 12.610.118/0001-10	R\$ 142,00	R\$ 3.550,00	Kimimo LTDA 54.559.711/0001-20	R\$ 137,00	R\$ 3.425,00	R\$ 139,33	R\$ 3.483,33
Camisete feminina manga curta bordada Administrativo	Un.	25	WMK Confeções 34.539.068/0001-65	R\$ 118,00	R\$ 2.950,00	Rio confecções 12.610.118/0001-10	R\$ 119,00	R\$ 2.975,00	Kimimo LTDA 54.559.711/0001-20	R\$ 115,00	R\$ 2.875,00	R\$ 117,33	R\$ 2.933,33	
TOTAL														R\$6.416,67

LOCAÇÃO DE AUTOMÓVEIS	Item	Un.	Qtd	CNPJ	Valor Unitário	Valor Total	CNPJ	Valor Unitário	Valor Total	CNPJ	Valor Unitário	Valor Total	MÉDIA Valor Unitário	Valor Total (Estimado - média)
	Locação de Automóveis	1	1	F de M Souza Veiculos 10.739.839/0001-08	R\$ 4.200,00	R\$ 4.200,00	Rentcars Ltda 10.998.234/0001-23	R\$ 4.225,01	R\$ 4.225,01	Movida Locação 07.976.147/0001-60	R\$ 4.842,43	R\$ 4.842,43	R\$ 4.422,48	R\$ 4.422,48
TOTAL														R\$ 4.422,48

LOCAÇÃO IMPRESSORA E COMPUTADORES	Item	Un.	Qtd	CNPJ	Valor Unitário	Valor Total	CNPJ	Valor Unitário	Valor Total	CNPJ	Valor Unitário	Valor Total	MÉDIA Valor Unitário	Valor Total (Estimado - média)
	locação impressora	1	1	Technolaser Cartuchos 05.978.864/0001-04	R\$ 1.900,00	R\$ 1.900,00	Lautus Informatica 30.118.485/0001-83	R\$ 3.000,00	R\$ 3.000,00	MJ Informatica 16.897.295/0001-80	R\$ 2.600,00	R\$ 2.600,00	R\$ 2.500,00	R\$ 2.500,00
LOCAÇÃO DE COMPUTADORES	Un.	12	TELEFONICA BRASIL S/A CNPJ: 02.558.157/079	R\$ 195,99	R\$ 2.351,88								R\$ 2.351,88	R\$ 2.351,88

				7-53										
TOTAL														R\$4.851,88

CLOCAÇÃO ESCRITÓRIO +IPTU+AGUA +TELEFONE+ ENERGIA ELETRICA	Item	Un.	Qtd	CNPJ	Valor Unitário	Valor Total	CNPJ	Valor Unitário	Valor Total	CNPJ	Valor Unitário	Valor Total	MÉDIA Valor Unitári o	Valor Total (Estimado - média)
	LOCAÇÃO DE IMÓVEL	Un.	1	CHAVE NA MAO/11.351.2 76/0001-30	R\$ 5.900,00	R\$ 5.900,0 0	Viva real/11.334.990/000 1-10	R\$ 4.528,00	R\$ 4.528, 00	ImovelWeb/12.29 4.387/0001-15	R\$ 3.590,00	R\$ 3.590,0 0	R\$ 4.672,6 7	R\$ 4.672,67
TOTAL														R\$ 4.672,67

INTERNET	Item	Un.	Qtd	CNPJ	Valor Unitário	Valor Total	CNPJ	Valor Unitário	Valor Total	CNPJ	Valor Unitário	Valor Total	MÉDIA Valor Unitári o	Valor Total (Estimado - média)
	REDE INFORMATIC A E INTERNET AS	1	1	REDE INFORMATIC A E INTERNET AS/06.353.249/ 0001-67	R\$ 1.580,00	R\$ 1.580,0 0	REDE INFORMATICA E INTERNET AS/06.353.249/0001 -67	R\$ 1.580,00	R\$ 1.580, 00	REDE INFORMATICA E INTERNET AS/06.353.249/00 01-67	R\$ 1.580,00	R\$ 1.580,0 0	R\$ 1.580,0 0	R\$ 1.580,00
TOTAL														R\$ 1.580,00

DESPESAS COM VIAGENS	Item	Un.	Qtd	CNPJ	Valor Unitário	Valor Total	CNPJ	Valor Unitário	Valor Total	CNPJ	Valor Unitário	Valor Total	MÉDIA Valor Unitári o	Valor Total (Estimado - média)
	PASSAGENS AEREAS CURTIBA-PR	Un.	1	DECOLAR.CO M LTDA/03.563.6 89/0002-31	R\$ 4.527,00	R\$ 4.527,0 0	C.R. WINCE AGENCIA DE VIAGENS/27.590.1 59/0001-60	R\$ 3.796,13	R\$ 3.796, 13	VINICIUS CAPELARI BASTOS/ CPF 465.816.748-42	R\$ 3.387,00	R\$ 3.387,0 0	R\$ 3.903,3 8	R\$ 3.903,38
PASSAGENS AEREAS BRASILIA-DF	Un.	1	DECOLAR.CO M LTDA/03.563.6	R\$ 3.414,00	R\$ 3.414,0 0	C.R. WINCE AGENCIA DE VIAGENS/27.590.1	R\$ 4.663,72	R\$ 4.663, 72	VINICIUS CAPELARI BASTOS/ CPF	R\$ 2.870,00	R\$ 2.870,0 0	R\$ 3.649,2 4	R\$ 3.649,24	

				89/0002-32			59/0001-61			465.816.748-43				
TOTAL														R\$ 7.552,62

SERVIÇO DE PRESTAÇÃO DE CONTAS	Item	Un.	Qtd	CNPJ	Valor Unitário	Valor Total	CNPJ	Valor Unitário	Valor Total	CNPJ	Valor Unitário	Valor Total	MÉDIA Valor Unitário	Valor Total (Estimado - média)
		ASSESSORIA EM PRESTAÇÃO DE CONTAS	Un.	1	ASUS AUDITORIA E CONSULTORIA LTDA/44.658.289/0001-06	R\$ 20.000,00	R\$ 20.000,00	ESTEVRAM CONTABILIDADE E CONSULTORIA/31.953.354/0001-84	R\$ 23.500,00	R\$ 23.500,00	GADE SERVIÇOS CONTÁBEIS LTDA/39.227.837/0001-03	R\$ 25.000,00	R\$ 25.000,00	R\$ 22.833,33
TOTAL														R\$22.833,33